

ТЕНДЕНЦИИ, РЕГИОНАЛЬНЫЕ ОСОБЕННОСТИ И ПЕРСПЕКТИВЫ ДЕМОГРАФИЧЕСКОГО РАЗВИТИЯ РОССИИ

Елизаров Валерий Владимирович¹,
к.э.н., Руководитель Центра
по изучению проблем народонаселения,
МГУ имени М.В. Ломоносова,
экономический факультет
(Москва, Россия)

Аннотация

В статье рассмотрены современные тенденции и перспективы демографического развития России, сформулированы основные проблемы и риски демографического развития. Показаны региональные различия в воспроизводстве населения. Сохранение значительной дифференциации в показателях воспроизводства населения обуславливает необходимость дифференцированного подхода к формулированию и реализации региональной демографической политики. Сформулированы основные проблемы координации федеральной и региональной демографической политики.

Ключевые слова: воспроизводство населения, демографическое развитие, демографическая политика.

JEL коды: J110, J130, J180.

¹ Елизаров В.В., e-mail: elizarovvv@gmail.com

Основные тенденции и проблемы демографического развития

Демографическое развитие России в последние годы характеризуется рядом острых проблем, от решения которых зависят перспективы модернизации и конкурентоспособность экономики, социальное развитие, геополитическая стабильность. Масштабная убыль населения России, вызванная как низкой рождаемостью, так и слишком высокой для развитых стран смертностью, старение населения и сокращение трудоспособной его части в сочетании с относительно низкой внутренней мобильностью и пока недостаточно эффективной миграционной политикой ставят под угрозу будущее страны.

Демографическое развитие в России имеет много общего с общеевропейскими тенденциями (низкая рождаемость, изменение структуры семьи, старение населения и т. д.). Вместе с тем, ускоренное нарастание кризисных явлений в 90-е годы XX века определялось особыми условиями и трудностями так называемого переходного периода (падение реальных доходов, нарастание масштабов бедности, рост неравенства, высокий уровень безработицы, сокращение объема социальных гарантий, бесплатных услуг в здравоохранении и образовании и т. п.).

Сокращение населения, если оно продолжится, станет фактором, угрожающим национальной безопасности. Снижение численности трудовых ресурсов, рост иждивенческой нагрузки, в сочетании с высоким уровнем смертности в трудоспособных возрастах (прежде всего мужской), несомненно, станут препятствием экономическому росту. Старение населения ведет к кризисному состоянию пенсионного фонда и в целом пенсионной системы. Сокращение призывных контингентов сильно затруднит нормальное комплектование вооруженных сил и может стать фактором, угрожающим национальной безопасности. Быстрое сокращение числа выпускников средней школы создает проблемы для выживания многих вузов, прежде всего негосударственных, предопределяет сокращение числа абитуриентов и студентов и, вслед за этим, сокращение выпуска специалистов.

Ссылки на «демографию» (на «демографический кризис», «демографическую ситуацию», «демографическую яму», «демографические проблемы») как на некие объективные обстоятельства, не зависящие от системы управления, стали популярным объяснением и оправданием серьезных социально-экономических проблем, рассматриваемых как риски и угрозы будущему развитию.

Среди этих проблем:

- сокращения численности трудоспособного населения (*зависимость от миграции*) и угроза экономическому росту);
- рост числа пенсионеров и дефицита средств в Пенсионном фонде РФ (*идеи повышения пенсионного возраста, увеличение стажа, сокращение льготных категорий и т. п.*);
- трудности комплектования армии (*идеи увеличить возраст призыва до 30 лет, увеличить время призыва, служить по 3 мес. летом, «научные» роты, привлечение к службе в армии женщин и т. п.*);
- спад числа школьников и студентов (*идеи оптимизации численности учителей и преподавателей вузов*);
- дефицит мест в детских садах, вызванный ростом рождаемости последнего десятилетия (*на 1.1.12–2,2 млн*).

К демографическим изменениям можно адаптироваться, если повысить компетентность управления в разных сферах, сформировать умение работать с текущими и прогнозными демографическими данными. На наш взгляд, недостаточная демографическая компетентность ведет к запоздалой реакции на появляющиеся проблемы, диспропорции, риски и, соответственно, к неспособности предвидеть заранее, просчитать последствия, предложить механизмы и меры предупреждения кризисных ситуаций. Типичный пример – огромный дефицит мест в дошкольных учреждениях, который легко просчитывался еще десять лет назад (рост числа рождений шел с 2000 г.): к этой ситуации можно было готовиться планомерно, не доводя ее до уровня серьезнейшей государственной проблемы.

Данные демографической статистики за 2007–2012 гг. свидетельствуют о росте числа родившихся (с 1479,6 тыс. в 2006 г. до 1896,3 тыс. в 2012 г. – почти на 417 тыс. человек, или на 28,2 %), снижении смертности и многократном сокращении естественной убыли. Но принципиальная оценка ситуации не меняется: относительно благоприятная динамика может сохраняться еще несколько лет, а затем по большинству вариантов прогнозов, сделанных в прошлые годы разными экспертами (российскими и международными), убыль, скорее всего, начнет расти.

Пока нет оснований полагать, что удастся окончательно преодолеть демографический кризис и стабилизировать численность населения. В этом вопросе трудно разделять оптимизм официальных лиц, полагающих, что в России удастся сохранить достигнутый за счет миграции рост населения и уже к 2025 г. увеличить население до 145 млн человек.²

Это будет сложно еще и потому, что возрастно-половая структура населения сильно деформирована воздействием социально-экономических и политических факторов в прошлом, что сказывается и будет сказываться далее на воспроизводстве населения.

Демографическое развитие России в настоящем и будущем определяющие тенденции:

Убыль населения (депопуляция). Россия уже давно (со второй половины 60-х годов XX века) относится к числу стран с низкой рождаемостью, не обеспечивающей в перспективе воспроизводства населения. Низкая рождаемость сочеталась с более высокой, чем в других развитых странах, смертностью, что привело к наблюдавшейся с 1992 г. устойчивой депопуляции. Масштабы сокращения численности населения определялись как колебаниями в уровнях рождаемости и смертности, так и размерами миграционного прироста, замещающего часть естественной убыли населения.

Максимальная численность населения России была достигнута к началу 1993 г. и составила 148 562 тыс. чел., минимальная – на начало 2009 г. – 142737 тыс. чел. (с учетом данных переписи 2010 г.). Оценка численности на начало 2013 г. – около 143,3 млн. чел.

Число умерших превышает число рождений с 1992 г. За два десятилетия (1992–2012 гг.) разница между числами родившихся и умерших в России составила более 13,2 млн человек. Эта убыль была более чем на 60 % компенсирована миграционным приростом. Абсолютная убыль населения составила за этот период более 5,2 млн чел. Естественная убыль за

² Концепция демографической политики Российской Федерации на период до 2025 г.
http://www.rost.ru/news/2007/09/101451_10753.shtml

последние годы резко уменьшилась, и миграционный прирост ее перекрывает, обеспечивая рост общей численности (табл. 1).

Таблица 1

Компоненты изменения общей численности населения (тыс. человек)

Годы	Численность населения на 1 января	Изменения за год			Численность населения на 31 декабря	Общий прирост за год, %
		общий прирост	естественный прирост	миграционный прирост		
1990	147 665,1	608,6	333,6	275,0	148 273,7	0,41
1991	148 273,7	241,0	104,9	136,1	148 514,7	0,16
1992	148 514,7	47,0	-219,2	266,2	148 561,7	0,03
1995	148 459,9	-168,3	-822,0	653,7	148 291,6	-0,11
2000	146 890,1	-586,5	-949,1	362,6	146 303,6	-0,40
2005	143 801,0	-564,4	-846,5	282,1	143 236,6	-0,39
2006	143 236,6	-373,9	-687,1	313,2	142 862,7	-0,26
2007	142 862,7	-115,2	-470,3	355,1	142 747,5	-0,08
2008	142 747,5	-10,3	-362,0	351,7	142 737,2	-0,01
2009	142 737,2	96,3	-248,9	345,2	142 833,5	0,07
2010	142 833,5	31,9	-239,6	271,5	142 865,4	0,02
2011	142 865,4	191,0	-129,1	320,1	143 056,4	0,13
2012	143 056,4	290,7	-4,3	295,0	143 347,1	0,20

Источник: Компоненты изменения общей численности населения (с учетом данных переписи 2010 г.) http://www.gks.ru/wps/wcm/connect/rosstat_main/rosstat/ru/statistics/population/demography/#

Сохранение нынешних тенденций воспроизводства населения (относительно низкая рождаемость и пока еще высокая смертность) может привести к тому, что численность населения России к началу 2030 г. может сократиться до 130–135 млн человек (см. табл. 2).

Доля России в мировом населении (если динамика будет соответствовать среднему варианту прогноза ООН) уменьшится с 2,2 % в 2005 г. до 2,0 % в 2010 г., до 1,8 % в 2020 г. и до 1,6 % в 2030 г.

При активной демографической политике и улучшении социально-экономического положения страны можно ожидать меньшей убыли, масштабы которой будут зависеть от объемов замещающей миграции.

Прогнозные оценки численности населения России, тыс. чел.

Кем и когда сделан прогноз	Варианты прогноза	Годы		
		2020 г.	2030 г.	2050 г.
ООН, 2010 г. ³	<i>Высокий</i>	144 334	143 742	145 257
	<i>Средний</i>	141 022	136 429	126 188
	<i>Низкий</i>	137 710	129 126	108 941
	<i>С постоянной рождаемостью</i>	139 279	132 314	114 125
ООН, 2008 г. ⁴	<i>Высокий</i>	138 447	135 368	133 535
	<i>Средний</i>	135 406	128 864	116 097
	<i>Низкий</i>	132 263	122 109	100 477
	<i>С постоянной рождаемостью</i>	133 780	125 088	105 205
<i>PRB, США, 2011 г.⁵</i>		2025 г.–139 000		126 200
<i>PRB, США, 2010 г.⁶</i>		2025 г.–140 800		127 600
<i>PRB, США, 2009 г.⁷</i>		2025 г.–133 300		116 900
<i>PRB, США, 2008 г.⁸</i>		2025 г.–129 300		110 100
<i>Росстат, 2013 г.⁹</i> Прогноз до 2030 г.	<i>Высокий</i>	146 872,1	151 229,1	
	<i>Средний</i>	143 892,1	141 916,7	
	<i>Низкий</i>	140 532,0	131 862,2	
<i>Росстат, 2010 г.¹⁰</i> Прогноз до 2030 г.	<i>Высокий</i>	145 307,1	147 589,9	
	<i>Средний</i>	141 908,0	139 371,8	
	<i>Низкий</i>	137 015,1	127 910,1	
<i>Росстат, 2009 г.¹¹</i> Прогноз до 2030 г.	<i>Высокий</i>	143 670,4	146 515,2	
	<i>Средний</i>	141 525,4	139 366,4	
	<i>Низкий</i>	137 387,5	128 511,9	
<i>Росстат, 2008 г.¹²</i> Прогноз до 2025 г.	<i>Высокий</i>	143 848,2	145 119,0	
	<i>Средний</i>	139 227,0	137 047,9	
	<i>Низкий</i>	134 622,5	129 366,6	
<i>Дем. развитие Рос- сии. 2009 г.¹³</i>	<i>Вариант 1</i>	138 107,1	132 017,8	114 060,7
	<i>Вариант 2</i>	141 362,2	141 362,2	141 794,9

³ World Population Prospects: The 2010 Revision // Population Division of the Department of Economic and Social Affairs of the United Nations Secretariat. URL: <http://esa.un.org/unpd/wpp/index.htm>

⁴ World Population Prospects: The 2008 Revision. // Population Division of the Department of Economic and Social Affairs of the United Nations Secretariat. URL: <http://esa.un.org/unpp/>

⁵ 2011 World Population Data Sheet. // Population Reference Bureau. URL: http://www.prb.org/pdf11/2011population-date-sheet_eng.pdf

⁶ 2010 World Population Data Sheet. // Population Reference Bureau. URL: http://www.prb.org/pdf10/10WPDS_Eng.pdf

⁷ 2009 World Population Data Sheet. // Population Reference Bureau. URL: http://www.prb.org/pdf09/09WPDS_Eng.pdf

⁸ 2008 World Population Data Sheet. // Population Reference Bureau. URL: http://www.prb.org/pdf08/08WPDS_Eng.pdf

⁹ Демографический прогноз до 2030 г. Изменение численности населения по вариантам прогноза новая версия // Росстат. URL: http://www.gks.ru/free_doc/new_site/population/demo/progn1.htm

¹⁰ Демографический прогноз до 2030 г. Изменение численности населения по вариантам прогноза прежняя версия // Росстат. URL: http://www.gks.ru/free_doc/new_site/population/demo/progn1.htm

¹¹ Предположительная численность населения Российской Федерации до 2030 г. // Росстат. URL: http://www.gks.ru/bgd/regl/b09_105/Main.htm

¹² Демографический ежегодник России. 2008. М., 2008, с. 532–533.

¹³ Расчеты В.Н. Архангельского (Центр по изучению народонаселения ЭФ МГУ). См. Демографическое развитие России в XXI веке. М., 2009. С. 244–245.

Деформированность возрастно-половой структуры населения. Возрастная структура населения России несет на себе отпечаток как трагических событий XX века (голод, война), так и существенных для судеб страны решений в социальной и экономической политике (рис. 1).

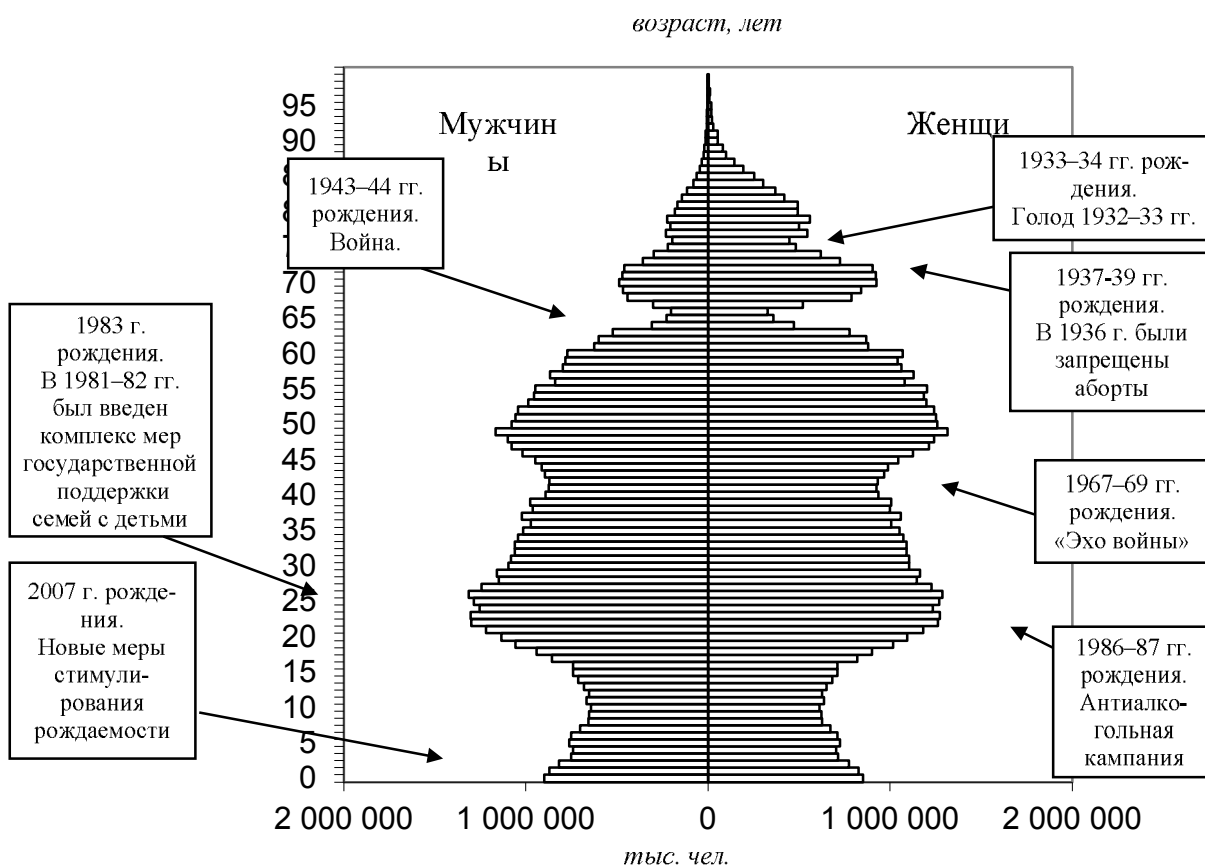


Рисунок 1. Возрастно-половая структура населения России и факторы, влиявшие на ее деформацию

Главная причина сохранения крайне неровной возрастной структуры в нижней половине пирамиды – **демографическая волна**, волнообразное изменение числа родившихся. Число рождений сократилось с 2,8 млн чел. в 1960 г. до 1,8 млн в 1968 г., затем выросло до 2,5 млн в 1986–87 гг., упало до 1,2 млн в 1999 г. и вновь увеличилось до 1,9 млн в 2012 г. (см. рис. 2).

Мы видим, что максимум числа рождений при нынешнем подъеме лишь немного превысил минимум второй половины 60-х годов.

Число рождений меняется волнообразно. Могут быть годы, когда без особых усилий государства число рождений растет, и годы спада, когда, что бы мы ни делали, снижения числа рождений не избежать.

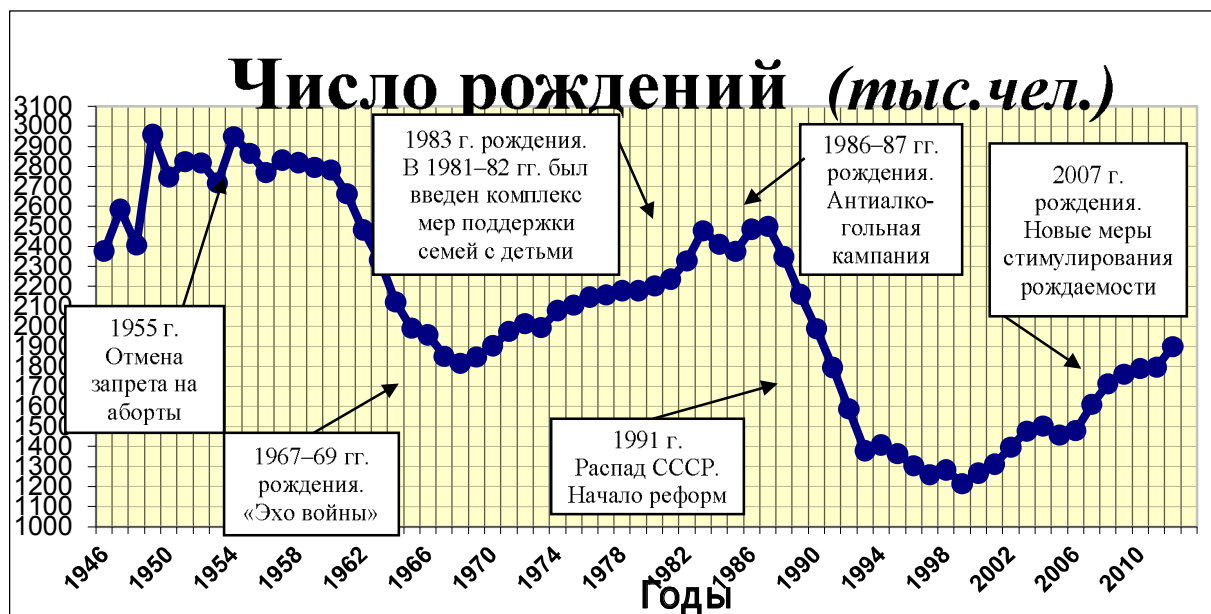


Рисунок 2. Число рождений в России, 1946–2012 гг.

В России существует огромная диспропорция в численности мужчин и женщин.

Одна из причин – «сверхсмертность» мужчин. При этом мальчиков рождается всегда больше, чем девочек (в среднем примерно 105–106 на 100), и это достаточно устойчивая пропорция. Выравнивание численности мужчин и женщин, родившихся в один год, наступает примерно к 30 годам и зависит от изменений в уровнях возрастной смертности. В возрасте активного формирования семьи дефицита «женихов» нет. В старших возрастных группах трудоспособного населения, в предпенсионных и пенсионных возрастах, нарастает превышение численности женщин: чем старше, тем больше. Среди лиц 50–59 лет на 100 мужчин приходится более 124 женщин, в возрастах 60–69 – 152 женщины. А в возрастах старше 70 лет – около 240 женщин на 100 мужчин.¹⁴

Старение населения. Основная причина старения – долговременное снижение рождаемости, которое ведет к сокращению числа и доли детей. Продолжается рост численности и доли пожилых и старых (См. табл. 3). Доля лиц старше трудоспособного возраста составляла в 1989 г. 18,5 %, в 2002 г. – 20,5 %, а на начало 2012 г. – 22,7 %.

В ближайшие годы старение продолжится. К 2020 г. доля лиц пенсионных возрастов достигнет 26 %, а к 2030 г. превысит 28 %. В связи с этим уже в ближайшее время актуальным станет вопрос о необходимости повышения пенсионного возраста либо о существенном увеличении отчислений в пенсионные фонды.

¹⁴ Распределение численности населения РФ по полу и возрастным группам на 1 января 2012 г. www.gks.ru/free_doc/2012/demo/nasvoz12.xls

Возрастная структура населения и иждивенческая нагрузка

Возрастные группы населения	2002 г. (перепись)	2007 г. (на 1.01)	2010 г. (на 1.01)	2012 г. (на 1.01)	2025 г. ***)
<i>тыс. чел.</i>					
моложе трудоспособного	26 327	23 073	23 126	23 568	25 888
в трудоспособном *)	88 942	90 058	87 983	87 055	77 722
старше трудоспособного	29 778	29 732	31 714	32 433	39 641
Все население	145 167	142 863	142 857	143 056	143 252
Нагрузка **)	631	586	623	643	843

*) Мужчины в возрасте 16–59 лет + женщины в возрасте 16–54 года.

**) На 1000 лиц трудоспособного возраста приходится нетрудоспособных (дети + пенсионеры).

***) 2020 и 2030 – прогнозы Росстата (2010 г., средний вариант).

Источники: Демографический ежегодник 2010. М., 2010. С. 41; Распределение численности населения РФ по полу и возрастным группам на 1 января 2012 г. (www.gks.ru/free_doc/2012/demo/nasvoz12.xls); Прогноз Росстата. Средний вариант (http://www.gks.ru/free_doc/new_site/population/demo/progn3.htm)

Отдельной проблемой является привлечение на рынок труда дополнительных контингентов населения старше трудоспособного возраста. Хотя резервы этого невелики из-за плохого состояния здоровья пожилых. Влияние постарения населения на динамику рынка труда и объемов финансирования социальных программ еще предстоит оценить.

Сокращение трудовых ресурсов. Результатом прошлых демографических тенденций (низкая рождаемость) будет неизбежное существенное сокращение численности трудоспособных – до 1 млн в год. За 2012–2025 гг. их численность (по среднему варианту прогноза Росстата) уменьшится на 10,7 млн человек.¹⁵ Это может стать серьезным фактором торможения экономического роста, если не будет обеспечен адекватный рост производительности труда. Демографические ограничения становятся в значительной степени определяющими для средне- и долгосрочных перспектив развития российского рынка труда. Уже в 2014–2015 гг. проявится дефицит труда, увеличивающийся со временем. В зависимости от сценариев развития дефицит может составить до 20 % от прогнозируемой потребности в рабочей силе. В экономике уже не хватает квалифицированных рабочих кадров. Весьма проблематичны перспективы омоложения кадрового состава на предприятиях высокотехнологических отраслей промышленности, в том числе предприятий оборонно-промышленного комплекса.

Рост иждивенческой нагрузки. Численность и доля населения трудоспособных возрастов достигли своего максимума в 2006–2007 гг., а иждивенческая нагрузка (соотношение между детьми и пенсионерами и трудоспособными – минимума. Показатель иждивенческой нагрузки пожилыми (рассчитанный по сегодняшним границам пенсионного возраста) в ближайшие годы будет быстро расти. (см. табл. 3) Соответственно будет расти общий показатель иждивенческой нагрузки: с 643 в 2012 г. до 700 к 2015 гг., а в перспективе и до 840 и более к 2020–25 гг., что неблагоприятно скажется на формировании рынка труда и темпах экономического роста.

Сокращение нагрузки за счет снижения рождаемости, как правило, опережает возрастание нагрузки за счет увеличения доли пожилых и старых. Этот феномен получил название «демографического окна».¹⁶ Окно, как правило, открывается на небольшой период (10–20 лет) и дает шанс тем или иным странам на своеобразной «демографический бонус» – воз-

¹⁵ http://www.gks.ru/free_doc/new_site/population/demo/progn3.htm

¹⁶ См. Народонаселение мира в 2002 г. Ежегодный доклад ЮНФПА. С. 23–25.

возможность ускорения экономического роста за счет снижения иждивенческой нагрузки. Для России «демографическое окно» уже давно открыто. Россия в 2014–2015 гг. еще будет находиться в относительно благоприятной ситуации из-за пока еще невысокой нагрузки. Это могло бы стать фактором экономического роста и более высокой конкурентоспособности. Параметры демографической нагрузки и временные границы «окна» могут отличаться, если за границы трудоспособного возраста брать не принятые в прогнозах ООН (15 и 65 лет), а используемые в отечественной демографической и трудовой статистике – мужчины: 16–60 лет, женщины: 16–55 лет. Изменение границ пенсионного возраста в сторону повышения автоматически и существенно уменьшит размеры иждивенческой нагрузки, оптимизирует доходы и расходы пенсионного фонда и может стать одним из факторов экономического роста и повышения конкурентоспособности российской экономики.

Вслед за «демографическим окном» наступает фаза ускоренного старения населения и соответствующего роста иждивенческой нагрузки, роста расходов на пенсии и содержание пожилых нетрудоспособных. Поэтому для любой страны очень важно максимально эффективно использовать «демографическое окно». Упущенные возможности обернутся замедлением экономического роста и торможением роста уровня и продолжительности жизни.

Низкая рождаемость. Рождаемость в России уже 45 лет, с середины 60-х годов, не обеспечивает уровень простого воспроизводства. Нетто-коэффициент воспроизводства лишь в 1986–88 гг. достигал 1¹⁷. Суммарный коэффициент рождаемости, достигнув минимума в 1999 г. (1,157), рос на протяжении последних 10 лет, достигнув величины 1,6 в 2011–2012 гг. Это в 1,2 раза меньше, чем в странах Северной и Западной Европы, в 1,3 раза меньше, чем в США.

Наиболее существенный прирост уровня рождаемости был в 2007–2008 гг., что, безусловно, связано с началом реализации в 2007 г. новых мер государственной помощи семьям с детьми.

Несмотря на рост числа рождений и показателей рождаемости в межпереписной период 2002–2010 гг., по данным переписи 2010 г. семьи с одним ребенком составили 65,5 % (в 2002 г. – 65,2 %, в 1989 г. – 50,8 %).¹⁸ Среднее число детей в семьях, по нашей оценке осталось на уровне 2002 г. – 1,44 (в 1989 г. – 1,63). Среднее число рожденных детей, в расчете на 1000 женщин возраста 15 лет и старше, сократилось с 1513 в 2002 г. до 1469 в 2010 г. В городских населенных пунктах этот показатель составил 1328 детей (в 2002 г. – 1350), а в селе – 1876 (в 2002 г. – 1993).¹⁹ Доля женщин, родивших 3 и более детей, снизилась с 14,1 % до 12,9 %.

Высокая смертность и низкая продолжительность жизни. Ожидаемая продолжительность жизни при рождении (около 70 лет в 2011–2012 г.) на 8–10 лет ниже, чем показатель в наиболее развитых странах. Смертность мужчин в трудоспособных возрастах чрезвычайно высока, в 2–3–4 раза превышает показатели для мужчин в развитых странах. Особенно высоки показатели смертности от сердечно-сосудистых заболеваний и внешних причин. Сокращение смертности в последние годы идет, но крайне неустойчиво и неравномерно. Достижение уровня в 70 лет намечено Концепцией демографической политики России на 2015

¹⁷ Нетто-коэффициент, равный 1, означает возможность замещения поколения женщин их дочерьми при длительном сохранении существующих уровней рождаемости и смертности. Величина коэффициента меньше 1 свидетельствует о суженном воспроизводстве.

¹⁸ Об итогах Всероссийской переписи населения 2010 года – http://www.gks.ru/free_doc/new_site/perepis2010/croc/perepis_itogi1612.htm

¹⁹ Там же.

г., тогда как два десятка развитых стран уже либо превзошли рубеж в 80 лет (Япония, Исландия, Швеция, Испания, Франция, Италия и др.), либо вот-вот достигнут и перешагнут этот престижный рубеж, свидетельствующий о высоком качестве жизни в этих странах. Из стран близких к России по уровню жизни (ВВП на душу населения) Россия имеет наихудшие показатели продолжительности жизни.

Для России характерны огромная разница в смертности и продолжительности жизни у мужчин и женщин, а также мужская сверхсмертность в трудоспособных возрастах. Так, продолжительность жизни женщин на 12 лет больше, чем у мужчин. Возрастные коэффициенты смертности мужчин в трудоспособных возрастах в 3–3,5 раза выше, чем у женщин. Среди общего числа умерших в 2009 г. 28,2 % умерли в трудоспособном возрасте, при этом у мужчин на трудоспособные возрасты пришлось 43 % смертей, у женщин – лишь 12,1 %. Большая часть умерших в этих возрастах умирает от болезней системы кровообращения и внешних причин (отравление алкоголем, убийства, самоубийства, транспортный травматизм). Среди мужчин, умерших в трудоспособном возрасте, 32,0 % умерли от болезней системы кровообращения, 31,0 % – от внешних причин. У женщин, умерших в трудоспособном возрасте, три главные причин смертности: 25,7 % болезни системы кровообращения, 23,5 % – внешние причины и 21,7 % – новообразования.²⁰

Если оценивать потери в продолжительности жизни (и, соответственно, экономические потери), то большая часть потерь приходится на внешние причины. Объяснение простое – от внешних причин умирают и в молодых, и в средних возрастах, а от болезней системы кровообращения – в основном в старших. Так, средний возраст смерти в 2009 г. от внешних причин у мужчин составил 44,9 лет, у женщин – 51,6 лет, тогда как средний возраст смерти от болезней системы кровообращения у мужчин – 69,4 лет, у женщин – 79,0 лет.²¹

Влияние на демографическое и экономическое развитие миграции и миграционной политики

Миграция в современной России является одним из важнейших факторов, определяющим экономическое и социальное развитие.

Международная миграция сдерживает убыль населения и трудовых ресурсов России. Мигранты в условиях глобализации – это ценнейший ресурс, за привлечение которого с Россией будут конкурировать не только страны ЕС, но и Украина, и Казахстан. Россия сегодня объективно заинтересована в приеме самых разных контингентов мигрантов: ориентированных на постоянное жительство и получение российского гражданства; временных работников, включая как краткосрочную (сезонную), так и более продолжительную трудовую миграцию; приезжающих на учебу; переезжающих к родственникам в рамках программ воссоединения семей и др. Активизировавшаяся в последние годы миграция в Россию на постоянное место жительства (миграционный прирост в 2008–2009 гг. – более 200 тыс. человек в год, 2010 г. – ок. 160 тыс.) позволяет компенсировать более половины естественной убыли, однако огромное количество временных трудовых мигрантов (в том числе неучтенных, нарушающих миграционное законодательство и нелегальных) и связанные с этим проблемы (низкая цена неквалифицированной рабочей силы, социальная незащищенность мигрантов, межэтнические конфликты, криминал и т. п.) создают в целом в обществе негативное отношение к мигрантам. Мигранты в основном сосредоточены в низовых секторах рынка труда,

²⁰ Демографический ежегодник. 2010. М., 2010. С. 101, 180, 184, 332, 333.

²¹ Там же. С. 358, 359, 365.

занимаясь тяжелой и непрестижной для россиян работой в строительстве, транспорте, промышленности, сельском хозяйстве, сфере услуг.

Проблемы демографического развития России во многом усугубляются процессами *внутренней миграции*, последствия которой весьма противоречивы. В условиях экономического подъема снижение активности населения во внутренних перемещениях должно смениться ее ростом. Этому способствует возрастающий дефицит на рынках труда, особенно в динамично развивающихся регионах. Активизации перемещений населения в России прежде всего препятствует низкая доступность жилья в крупных городах: быстрый рост цен на приобретаемое и арендуемое жилье, неразвитость кредитных механизмов покупки жилья и недоступность их для многих категорий населения. Необходимо перенаправить потоки инвестиций на создание рабочих мест в тех регионах и городах, откуда в настоящее время мигранты уезжают в крупнейшие города России в поисках заработка.

Региональные особенности демографического развития

Численность и плотность населения, а также показатели воспроизводства населения в федеральных округах и субъектах Российской Федерации существенно различаются. Есть регионы с устойчивым естественным приростом населения, например Северный Кавказ, а есть регионы, где смертность более чем в полтора раза превышает рождаемость, например, некоторые области Северо-Запада России (Псковская, Ленинградская, Новгородская) и ЦФО (Тульская, Тамбовская, Смоленская, Тверская, Рязанская).

Таблица 4

Родившиеся, умершие и естественный прирост населения в России в 2011 г.

	Число родившихся	2011 г. в % к 2010 г.	Число умерших	2011 г. в % к 2010 г.	Естественный прирост (-убыль)	
					2011 г.	2010 г.
Российская Федерация	1 796 629	100,43	1 925 720	94,93	-129 091	-239 568
Центральный ФО	413 427	100,74	536 302	91,90	-122 875	-173 207
Москва	124 662	101,38	111 944	88,82	12 718	-3 070
Северо-Западный ФО	156 053	100,74	189 557	93,46	-33 504	-47 913
Санкт-Петербург	56 975	102,55	61 732	94,40	-4 757	-9 834
Южный ФО	163 816	99,84	190 240	97,61	-26 424	-30 807
Северо-Кавказский ФО	165 890	101,76	80 277	99,12	85 613	82 031
Приволжский ФО	370 732	99,96	426 624	94,84	-55 892	-78 926
Уральский ФО	172 269	101,04	153 797	98,15	18 472	13 791
Сибирский ФО	271 360	99,70	264 509	96,88	6 851	-851
Дальневосточный ФО	83 082	100,08	84 414	97,36	-1 332	-3 686

Источник: http://www.gks.ru/bgd/regl/b11_106/Main.htm

При этом в Псковской и Тульской областях это превышение в 2012 г. составило почти 1,8 раза. В то же время, в Ингушетии число родившихся превысило число умерших в 6 раз, в Чеченской Республике в 5 раз, в Тыве – в 2,5 раза, в Якутии почти вдвое.²²

Максимальный показатель числа рождений на 1000 населения (29 ‰ – Чеченская Республика) превышает минимальный (8,6 ‰ – Ленинградская обл.) в 3,37 раза. Максимальный

²² http://www.gks.ru/free_doc/2012/demo/t1-2.xls

показатель смертности (19,4 ‰ – Псковская обл.) превышает минимальный (4,0 ‰ – Республика Ингушетия) в 4,85 раза.

Таблица 5

Регионы России с максимальными и минимальными показателями в 2011 г.

Показатели	Максимальные	Минимальные
Общий коэффициент рождаемости, ‰	29,0 – Чеченская Республика 27,5 – Республика Тыва 27,0 – Республика Ингушетия	8,6 – Ленинградская область 9,3 – Тамбовская область 9,4 – Тульская область
Общий коэффициент смертности, ‰	19,4 – Псковская область 18,7 – Тверская область 18,4 – Новгородская область	4,0 – Республика Ингушетия 5,3 – Чеченская Республика 5,4 – Ямало-Ненецкий автономный округ
Коэффициент естественного прироста (убыли), ‰	23,7 – Чеченская Республика 23,0 – Республика Ингушетия 16,5 – Республика Тыва	–8,9 – Псковская область –8,4 – Тульская область –7,7 – Тверская область
Младенческая смертность, на 1000 родившихся, ‰	17,7 – Чеченская Республика 15,3 – Республика Дагестан 14,1 – Еврейская автономная область	3,5 – Чувашская Республика 4,2 – Тамбовская область 4,3 – Санкт-Петербург
Доля родившихся вне брака, %	62,9 – Республика Тыва 42,6 – Ненецкий автономный округ 41,9 – Чукотский автономный округ	4,0 – Чеченская Республика 11,3 – Кабардино-Балкарская Республика 14,0 – Пензенская область
Число разводов на 1000 браков	789 – Чукотский автономный округ 725 – Ленинградская область 693 – Магаданская область	111 – Чеченская Республика 132 – Республика Ингушетия 195 – Республика Дагестан

Источник: http://www.gks.ru/bgd/regl/b11_106/Main.htm

Младенческая смертность (число детей, умерших в возрасте до 1 года, на 1000 родившихся живыми) в Чечне в 5 раз превышала этот же показатель в Чувашии.

Показатель материнской смертности (на 100 000 родившихся живыми) из-за малого числа событий (в большинстве регионов 0–3 случая в год) имел в 2011 г. еще большую дифференциацию: от 0 в Брянской, Ивановской, Псковской областях и еще нескольких регионах до более 50 в Республиках Калмыкии, Мордовии, Адыгее, Рязанской области, Камчатском крае и Ненецком автономном округе. В среднем по России этот показатель составил в 2011 г. 16,2.

Доля родившихся живыми у женщин, не состоявших в зарегистрированном браке в Тыве (62,9 %) более чем в 15 раз превышала показатель в Чечне (4 %). Число разводов на 1000 браков на Чукотке было в 7 раз больше, чем в Чечне.

Максимальное среднее число детей, рожденных женщинами в возрасте 40–49 лет (т.е. к концу репродуктивного периода), по данным Всероссийской переписи населения 2010 г., было отмечено в Ингушетии: 3126 на 1000 женщин, минимальное – в Санкт-Петербурге – 1325. Во всех без исключения регионах показатель снизился, в среднем по России на 8 %, в большинстве регионов сокращение составило 7–10 %. Менее, чем на 7 %, снизилось число рождений в Москве, Курской, Орловской, Калининградской областях, Ставропольском крае, Югре и Ямало-Ненецком автономном округе. Наибольшее сокращение было отмечено в Ингушетии – почти на 19 %. В Архангельской и Смоленской областях, в республиках Татарстане, Дагестане, Калмыкии, Мордовии и Карачаево-Черкессии показатель снизился более чем на 10 %.

Среднее число детей рожденных у женщин в возрасте 40–49 лет,
по данным переписей населения 2002 г. и 2010 г.
(на 1000 женщин соответствующей возрастной группы,
указавших число рожденных детей)

Регионы	Все население		2010 / 2002 гг.
	2002 г.	2010 г.	
Российская Федерация	1852	1704	92,02 %
Центральный федеральный округ	1659	1517	91,41 %
Северо-Западный федеральный округ	1704	1546	90,72 %
Южный федеральный округ	1881	1728	91,89 %
Северо-Кавказский федеральный округ	2396	2280	95,17 %
Приволжский федеральный округ	1875	1726	92,06 %
Уральский федеральный округ	1910	1747	91,45 %
Сибирский федеральный округ	1997	1806	90,41 %
Дальневосточный федеральный округ	1978	1793	90,67 %

Источник: Социально-демографический портрет России по итогам Всероссийской переписи населения 2010 года. М.: Статистика России, 2012. с. 43–44.

Региональные различия в рождаемости в основе своей имеют этническую обусловленность. Так, по данным переписи 2010 г. у русских женщин среднее число детей (1405 на 1000 женщин) и доля родивших 3 и более детей (10,6 %) были самыми низкими среди 22 наиболее многочисленных национальностей России (400 тыс. чел. и более). Самое высокое число рождений было отмечено у ингушей – 2257, у чеченцев – 2196, даргинцев – 1975 и аварцев – 1923.²³

Различаются в российских регионах и показатели миграции и миграционного прироста. Например, Москва и Московская область имеют устойчивый миграционный прирост, регионы Дальнего Востока – в основном теряют население.

Возрастная структура населения и, соответственно, показатель иждивенческой нагрузки также существенно различаются по регионам России.

Максимальная нагрузка отмечена в Чечне, при этом здесь была максимальная нагрузка детьми (603) и минимальная нагрузка лицами пенсионных возрастов (144).

В среднем по России нагрузка детьми составила 271, а нагрузка лицами пенсионных возрастов – 372.

²³ Итоги Всероссийской переписи населения 2010 года в отношении демографических и социально-экономических характеристик отдельных национальностей.
(http://www.gks.ru/free_doc/new_site/perepis2010/croc/perepis_itogi1612.htm)

Регионы России с максимальными и минимальными показателями
изживенческой нагрузки на 1 января 2012 г.

Максимальные (700 и более)	Минимальные (менее 600)
747 – Чеченская Республика	427 – Ямало-Ненецкий автономный округ
734 – Курганская область	471 – Ханты-Мансийский автономный округ (Югра)
718 – Новгородская область	492 – Чукотский автономный округ
713 – Тверская область	514 – Тюменская область
711 – Псковская область	532 – Магаданская область
710 – Рязанская область	544 – Камчатский край
710 – Республика Адыгея	551 – Мурманская область
707 – Тульская область	574 – Республика Коми
707 – Ярославская область	584 – Республика Саха (Якутия)
704 – Республика Тыва	589 – Томская область
700 – Республика Алтай	590 – Хабаровский край
	595 – Сахалинская область
	595 – Москва

Источник:

http://www.gks.ru/bgd/regl/b12_111/IssWWW.exe/Stg//%3Cextid%3E/%3Cstoragepath%3E::%7C10.xls

Существующая дифференциация показателей демографической ситуации и качества населения по регионам может стать важным фактором усиления социально-экономической и политической нестабильности, межнациональных конфликтов, обострения региональных проблем безработицы и снижения жизненного уровня.

Перспективы демографического развития России.

В Президентском Послании-2010 г. было заявлено: *«Мы взяли за демографическую проблему всерьез и надолго, но должны понимать, что в ближайшие 15 лет будут сказываться последствия демографического спада 90-х годов, а число женщин так называемого репродуктивного возраста значительно сократится. И это серьезная угроза, это вызов для всей нашей нации»*.²⁴

В отчете о деятельности Правительства РФ за 2011 г. отмечалось: *«Мы должны понимать, что столкнемся с серьезным вызовом – с демографическим эхом 1990-х годов, когда страна пережила самый жестокий, я бы не побоился этого слова, самый жестокий демографический спад. Нам нужны новые решительные шаги по сбережению и развитию народа...»*²⁵

Действительно нужны новые шаги и более активная демографическая политика. Факторы, которые вызвали подъем рождаемости в 2006–2012 гг., себя практически исчерпали, и после 2012–2013 гг. неизбежно начнется следующая фаза падения рождаемости (числа рождений), вызванная, прежде всего, неизбежным сокращением численности молодых женщин в наиболее активном репродуктивном возрасте (20–34 лет) – за последующие 15 лет более чем на 6 млн человек. Сокращение численности женщин основных репродуктивных возрастов уже началось.

²⁴ См.: Послание Президента России Федеральному Собранию 30 ноября 2010 года (<http://www.kremlin.ru/news/9637>)

²⁵ Выступление Председателя Правительства РФ В.В. Путина 11 апреля 2012 г. в Государственной Думе с отчетом о деятельности Правительства РФ за 2011 г. (<http://pravdaoputine.ru/official-putin/putin-v-gosdume-11april2012-tekst-stenogramma-audio/>)

В целом численность женщин 20–29 лет с максимально высокой рождаемостью – более 90 рождений на 1000 женщин в год – будет сокращаться вплоть до 2023–2024 гг. (на 5,4 млн чел. или 55 % от численности в 2010 г.).

Таблица 8

Перспективная численность женщин репродуктивного возраста в России, по прогнозу Росстата (средний вариант; тысяч человек, на начало года)²⁶

Годы	Численность женщин в возрасте (лет)					
	20–24	25–29	30–34	20–29	20–34	15–49
2009	6 210,6	5 923,7	5 401,6	12 134,2	17 535,9	38 112,5
2010	6 044,1	6 098,8	5 457,7	12 142,8	17 600,5	37 563,0
2011	5 833,0	6 179,2	5 560,1	12 012,2	17 572,3	36 950,0
2012	5 465,4	6 316,4	5 628,1	11 781,8	17 409,9	36 380,7
2013	5 026,7	6 362,3	5 776,8	11 389,0	17 165,7	35 823,8
2014	4 555,4	6 265,2	5 976,0	10 820,6	16 796,6	35 374,1

Примечание: выделены фоном максимальные значения – «вершины» волн.

На группу возрастов 20–29 лет приходится около 64–65 % рождений в последние годы. По данным переписи 2010 г., 73 % женщин родили первого ребенка в возрасте 20–29 лет. Неизбежное и существенное сокращение числа рождений предопределено. Если сейчас на возрасты 20–29 приходится более 1 млн рождений, то к 2023 г. оно сократится примерно на полмиллиона (!) – при сохранении сегодняшних уровней повозрастной рождаемости. И группа 30–34 лет (ее численность будет увеличиваться до 2018 г.) этот спад не компенсирует.

На рис. 3 этот прогноз предстает более наглядно.

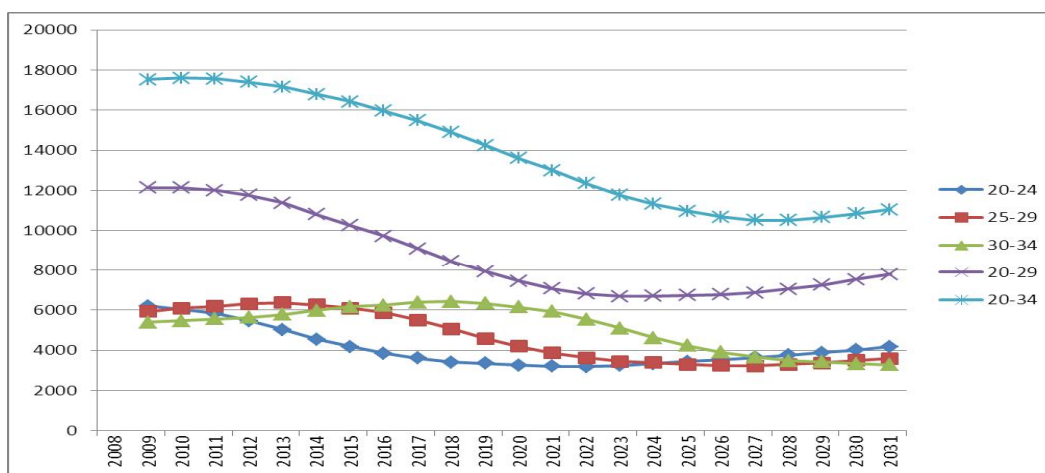


Рисунок 3. Динамика численности женщин основных репродуктивных возрастов

Россия вошла в период крайне негативного изменения возрастного состава, как с экономической, так и социально-демографической точек зрения.

Изменения в численности отдельных возрастных групп происходят достаточно быст-

²⁶ Источник: <http://www.gks.ru/wps/wcm/connect/rosstat/rosstatsite/main/population/demography/#>

ро, влияют на динамику трудоспособного населения, на величину иждивенческой нагрузки. Перепады в численности разных поколений очень болезненны для экономики из-за больших колебаний «входа» и «выхода» из трудовых ресурсов. Эти перепады влияют и на численность пенсионеров, расходы пенсионного фонда и фонда обязательного медицинского страхования, на изменение численности детей – дошкольников и школьников – и расходы на дошкольное и школьное образование, на численность студентов и призывников и т. п.

Эти изменения в будущем будут воздействовать еще сильнее на деятельность отдельных составляющих экономической и социальной сфер и институтов, сформировавшихся в условиях относительно благоприятной демографической динамики и низкой демографической нагрузки, адаптация которых к будущим изменениям будет весьма сложной.

«Прогноз долгосрочного социально-экономического развития Российской Федерации на период до 2030 года» (утвержден в марте 2013 г.) рассматривает демографическое развитие как важное условие его успешной реализации. Вместе с тем, прогноз в недостаточной степени учитывает возможное воздействие меняющихся социально-экономических факторов на демографические параметры, на воспроизводство населения в средне- и долгосрочной перспективе.

Предварительный анализ показывает недостаточную согласованность исходных параметров и целевых показателей прогноза социально-экономического развития до 2030 г. и целевых показателей Концепции демографической политики Российской Федерации на период до 2025 года, Указа Президента Российской Федерации от 7 мая 2012 г. № 606 и других документов долгосрочного характера. Перспективные тенденции и возможные последствия изменения демографической структуры населения Российской Федерации для социально-экономического развития страны необходимо оценить с учетом различных сценариев демографического прогноза.

Перспективные тенденции и возможные последствия изменения демографической структуры населения Российской Федерации для социально-экономического развития страны могут быть оценены с учетом различных сценариев демографического прогноза.

Необходимо провести дополнительные исследования и расчеты, базирующиеся на детальном демографическом прогнозе, которые позволят уточнить, в какой степени демографические изменения неизбежно повлияют на развитие конкретных социально-экономических сфер, и ответить на вопрос, как учесть эти возможные изменения и минимизировать будущие риски и угрозы.

В основе такой работы должны быть обоснованные уточненные сценарии демографического прогноза, учитывающие сформировавшиеся тенденции и особенности развития демографической ситуации в настоящем и ближайшем будущем. Сценарии, по нашему мнению, могут опираться на следующие основные гипотезы:

- низкая рождаемость, несмотря на некоторый подъем в последние годы, не будет ни в ближайшей, ни в отдаленной перспективе обеспечивать уровень простого воспроизводства;
- смертность (особенно у мужчин в трудоспособных возрастах) будет сокращаться, что позволит увеличить продолжительность жизни в трудоспособном возрасте и в целом;
- сохранится потребность в замещающей миграции и привлечении временных трудовых мигрантов на фоне продолжающейся утечки умов (в новых формах, хотя и в значительно меньших масштабах, чем в 90-е годы XX века);

- низкая территориальная мобильность населения будет оставаться фактором, тормозящим эффективное перераспределение и использование имеющихся трудовых ресурсов;
- убыль населения (депопуляция) продолжится, масштабы убыли будут увеличиваться и зависеть как от результативности демографической политики, так и от масштабов замещающей миграции;
- деформированность возрастной структуры населения сохранится, но будет проявляться в разных возрастных группах и когортах по-разному;
- главная причина сохранения крайне неровной возрастной структуры в нижней половине пирамиды – демографическая волна, волнообразное изменение числа родившихся, сохранит свое решающее влияние на демографическую динамику;
- продолжится сокращение численности трудоспособного населения – основы трудовых ресурсов, возрастная структура способных будет эволюционировать в сторону постарения, повышения среднего возраста работающих;
- существующая значительная диспропорция в численности мужчин и женщин будет себя проявлять и далее, в возрастах старше 35 лет диспропорция будет нарастать;
- продолжающееся старение населения в сочетании с некоторым ростом числа детей (вследствие роста числа рождений в 2000–2012 гг.) будет определять рост иждивенческой нагрузки.

Демографическая политика России

Перелом в отношении к демографической политике вообще и мерам поддержки семей с детьми, в частности, произошел после Президентского послания Федеральному Собранию 2006 года.

В Послании-2006 была предложена программа «...стимулирования рождаемости, а именно: меры поддержки молодых семей, поддержки женщин, принимающих решение родить и поднять на ноги ребенка».

Было акцентировано внимание на том, что «...сегодня мы должны стимулировать рождение хотя бы второго ребенка».

В Послании-2006 были предложены конкретные меры поддержки молодых семей и женщин, призванные обеспечить стимулирование рождения хотя бы второго ребенка: **увеличение размеров пособия по уходу за ребенком до 1,5 лет, введение компенсации затрат на детское дошкольное воспитание, увеличение стоимости родовых сертификатов, материнский капитал.**

Дополнительные меры поддержки женщин-матерей и семей с детьми были призваны остановить нарастание демографического кризиса, сформировать предпосылки для перехода к более активной демографической политике, создать семьям лучшие условия для рождения и воспитания детей, сохранения и укрепления их здоровья.

Для выхода страны из демографического кризиса в октябре 2007 г. Указом Президента была утверждена «**Концепция демографической политики Российской Федерации на период до 2025 года**».²⁷ Приоритеты демографической политики в области **стимулирования рождаемости** и укрепления семьи предусматривают создание социально-экономических условий, благоприятных для рождения, содержания и воспитания нескольких детей. Кроме мер поддержки семей с детьми, в целях **обеспечения совмещения родительских и семей-**

²⁷ Концепция демографической политики Российской Федерации на период до 2025 года: Утверждена Указом Президента РФ от 9 октября 2007 г. № 1351. (<http://document.kremlin.ru/doc.asp?ID=041941>)

ных обязанностей с профессиональной деятельностью включены меры по содействию занятости женщин, имеющих малолетних детей, расширение использования гибких форм занятости. План мероприятий на первый этап реализации Концепции (на 2008–2010 гг.) предусматривал раздел *«Мероприятия, направленные на повышение рождаемости, поддержку семей, имеющих детей, обеспечение законных прав и интересов детей»*, включавший 22 мероприятия.²⁸

Начавшийся в 2008 г. кризис побудил правительство включить в антикризисные меры и меры поддержки семей с детьми. Так, было разрешено использовать материнский капитал в 2009 г., не дожидаясь 2010 г., на погашение ипотечных кредитов и уже взятых ссуд на строительство или приобретение жилья. Кроме того, было разрешено однократно использовать 12 тыс. рублей из средств материнского (семейного) капитала на текущие нужды.

Чтобы не допустить снижения в результате реальной покупательной способности социальных пособий и выплат, с 2008 года законодательно введен порядок их **индексации**. Систему пособий дополняют **налоговые вычеты** – стандартные и социальные. На каждого ребенка, находящегося на обеспечении у налогоплательщиков, являющихся родителями, предоставляется *стандартный налоговый вычет*.²⁹

В Президентском Послании-2010 г. было заявлено: *«...главный путь преодоления демографического кризиса – это радикальное увеличение количества семей с тремя и более детьми»*. Руководителям всех субъектов Федерации было предложено ввести региональный «материнский капитал», подумать и о других формах поддержки многодетных семей, включая предоставление при рождении третьего и последующего ребенка бесплатных земельных участков под строительство жилого дома или дачи.

Намеченные правительством меры предусматривали повышение доступности и качества медицинской помощи матерям и детям, развитие программы родового сертификата, увеличение финансирования лечения бесплодия с применением ЭКО, в том числе технологий экстракорпорального оплодотворения, модернизацию детских поликлиник и больниц и т. п.

В отчете о деятельности Правительства РФ за 2011 г. (11 апреля 2011 г.) утверждалось, что уже реализованные программы – программы поддержки семьи, охраны материнства и детства – доказали свою эффективность. «За 2008–2011 годы в России родилось более 7 млн детей – один из самых высоких показателей за несколько последних десятилетий. ...Все больше российских семей принимают решение о рождении второго и даже третьего ребенка. За последние пять лет количество “вторых рождений” у нас увеличилось на 45 %, а третьих и последующих – на 62 %. За всем этим – вера людей в себя, в своих близких, в свою страну, в будущее своих семей, в дееспособность и ответственность своего государства».³⁰

Аналогичная мысль была высказана год спустя (24 апреля 2012 г.) на расширенном заседании Госсовета: «У нас есть и один очень весомый повод для гордости, я об этом не сказать просто не могу. В прошлом году в России впервые за многие годы не снизилась чис-

²⁸ План мероприятий по реализации в 2008–2010 годах Концепции демографической политики Российской Федерации на период до 2025 года. Утвержден распоряжением Правительства РФ от 14 февраля 2008 г. № 170-р. (<http://www.garant.ru/products/ipo/prime/doc/6285108/>)

²⁹ В 2011 г. размер налогового вычета на третьего и каждого последующего ребенка увеличен до 3000 руб., в 2012 г. увеличен до 1400 руб. вычеты на 1-го и 2-го ребенка.

³⁰ Выступление Председателя Правительства РФ В.В. Путина 11 апреля 2012 г. в Государственной Думе с отчетом о деятельности Правительства РФ за 2011 г. (<http://www.premier.gov.ru/events/news/18671/>); <http://pravdaoputine.ru/official-putin/putin-v-gosdume-11-april2012-tekst-stenogramma-audio/>

ленность населения. В нашей стране стало больше детей. <...> Это прекрасный результат. И, какие бы страшные сценарии нам ни рисовали, показатели рождаемости лучше всех говорят об общей обстановке в стране, об уровне благополучия общества, о самоощущении наших граждан – вот о чем они говорят: об их уверенности в завтрашнем дне». ³¹

По мнению официальных лиц, рост числа рождений обусловлен успехами демографической политики, прежде всего, «материнским капиталом» и «родовыми сертификатами».

Посмотрим на данные демографической статистики.

В 2006 г. в России родилось 1479,6 тыс. детей.

В 2007 г. в России родилось 1610,1 тыс. детей. Прирост числа рождений – 130,5 тыс. - наибольший после 1983 г. (в 1983 г. он составил 150,3 тыс.). Темп прироста 8,82 % – наибольший за период с 1954 г. (8,5 %).

В 2008 г. в России родилось 1713,9 тыс. детей. Прирост числа рождений – 103,8 тыс. по сравнению с 2007 г., или 6,45 %.

В 2009 г. – 1761,7 тыс. – прирост на 47,8 тыс. или 2,79 %.

В 2010 г. – 1788,9 тыс. – прирост на 27,2 тыс. или 1,54 %.

В 2011 г. – 1796,6 тыс. – прирост на 7,7 тыс. или 0,43 %.

В 2012 г. – 1896,3 тыс. – прирост на 99,7 тыс. или 5,55 %.

Число детей, родившихся в 2007–2012 г. оказалось самым высоким после 1991 г. (тогда родилось 1794,6 тыс. детей). Вследствие этого прекращается сокращение числа детей. ³² Число детей начинает расти, и это продолжится до тех пор, пока снизившееся число рождений не станет меньшим, чем численность детей, достигающих 18-летия.

Что привело к росту рождаемости? Успешная семейно-демографическая политика? Или здесь работали и иные факторы? Тогда важно понимать, как они будут дальше влиять на рождаемость.

Один из факторов роста числа рождений – рост численности молодых матерей, родившихся в 80-е годы – годы относительно высокой рождаемости. Часть прироста обусловлена фактором благоприятной возрастной структуры в результате высокой рождаемости середины 1980-х годов. Последнее десятилетие наблюдался рост численности молодежи в возрасте 20–29 лет.

Таблица 9

Численность женщин в возрасте 20–29 лет.

Дата	Численность, тыс. чел.	Прирост за год
на 9.10.2002 г. (перепись)	10 982	
на конец 2005 г.	11 665	+ 683 тыс.
на конец 2006 г.	11 851	+ 186 тыс.
на конец 2007 г.	12 036	+ 185 тыс.
на конец 2008 г.	12 134	+ 98 тыс.
на конец 2009 г.	12 142	+ 8 тыс.
на конец 2010 г.	11 960	– 182 тыс.
на конец 2011 г.	11 833	– 127 тыс.

Потенциальное количество женихов и невест росло, это создавало благоприятный фон для создания новых семей и браков, а также для увеличения рождения первых, а в перспективе и вторых детей.

³¹Выступление Президента РФ Д.А. Медведева на расширенном заседании Госсовета 24 апреля 2012 г. (<http://kremlin.ru/news/15111>)

³²Число рождений в 90-е годы составило: 1990 г. – 1988,9 тыс., 1991 г. – 1794,6 тыс., 1992 г. – 1587,6 тыс. чел.; 1993 – 1379,0; 1994 – 1408,2; 1995 – 1363,8; 1996 – 1304,6 тыс. чел.

Среднегодовая численность выросла с 11 758 тыс.чел. в 2006 г. до 12 138 тыс. в 2009 г. (+ 380 тыс.). Только один этот фактор – рост численности женщин в возрастах с наивысшей рождаемостью обеспечил примерно 16–17 тыс. прироста в 2007 г., и около 12–13 тыс. прироста в 2008 г. и около 5 тыс. в 2009 г. (в сумме около 35 тыс.).

По нашим оценкам, в 2010 г. численность женщин этой возрастной группы достигла максимума. После 2010 г. началось сокращение численности – до 7,5 млн к началу 2020 г. и до 6,7–6,8 млн в 2023–2025 гг. С 2011 г. структурный фактор «работает в минус», т. е. будет способствовать постепенному снижению ежегодного числа рождений. Единственное, что может удержать число рождений от падения, повышение повозрастной рождаемости.

Другой фактор роста – в 2007–2010 гг. наблюдался заметный прирост повозрастной рождаемости в возрастах старше 25 лет.

Таблица 10

Изменение коэффициентов повозрастной рождаемости за период (в %).

годы	моложе 20 лет	20–24	25–29	30–34	35–39	40–44	15–49	Суммарный коэффициент рождаемости
2006/2005	4,0 %	-1,2 %	0,4 %	2,9 %	5,1 %	3,3 %	2,4 %	0,7 %
2007/2006	1,7 %	2,0 %	10,4 %	16,5 %	21,9 %	22,6 %	9,8 %	8,5 %
2008/2007	4,8 %	2,6 %	5,4 %	10,8 %	13,6 %	21,1 %	7,7 %	6,3 %
2009/2008	-0,7 %	0,6 %	3,0 %	5,6 %	7,3 %	13,0 %	4,5 %	2,9 %
2010/2009	-5,9 %	-1,8 %	2,7 %	5,6 %	8,3 %	13,5 %	3,0 %	1,9 %
2011/2010	-1,1 %	0,0 %	0,6 %	1,3 %	5,0 %	6,8 %	–	1,0 %

Изменилась традиционная модель рождаемости с максимумом рождений в возрастной группе 20–24 года, начиная с 2008 г. наибольшая рождаемость в группе 25–29 лет.³³ Продолжился наблюдаемый уже более 10 лет рост среднего возраста матери при рождении детей (1994 г. – 24,6 лет, 2000 г. – 25,8 лет, 2006 г. – 26,6 лет, 2007 г. – 27,0 лет, 2008 г. – 27,2 лет, 2009 г. – 27,4 лет, 2010 г. – 27,7 лет, 2011 – 27,8 лет).

Третий фактор роста – влияние новых мер политики, как экономических, так и пропагандистских.

Рождаемость в возрастах старше 25 лет, как правило, растет за счет увеличения рождений 2–3-х детей, в том числе под влиянием новых мер стимулирования рождаемости. Доля вторых и третьих рождений по сравнению с 2006 г. выросла, и существенно. Однако, на наш взгляд, не только материнский капитал, но и пособия по уходу за детьми до 1,5 лет также могли сыграть большую роль, особенно для безработных женщин и женщин, получающих низкую зарплату. Об это свидетельствует рост числа женщин, получающих такие пособия, и рост бюджетных расходов на эти пособия (см. табл. 11).

И еще один важный, по нашему мнению, фактор, объясняющий рост числа рождений прежде всего за счет вторых и третьих рождений: в последние годы молодыми родителями становились представители поколения 80-х годов, в котором более половины детей не были единственными детьми в семье, они сами выросли в двухдетных, а часть – и в многодетных семьях. Этому поколению, видимо, было проще откликнуться на меры стимулирования рождаемости.

³³ У сельского населения максимальный уровень рождаемость сохраняется в группе 20–24 года.

Что делать? Достаточно ли принятых и планируемых мер для поддержания достигнутого уровня рождаемости?

В 2010 г. завершился I этап реализации Концепции демографической политики Российской Федерации на период до 2025 г. В Концепции было предусмотрено, что реализация демографической политики Российской Федерации будет осуществляться в три этапа: 2007–2010 годы, 2011–2015 годы, 2016–2025 годы. Для каждого этапа были определены основные направления деятельности и ожидаемые результаты.

На первом этапе были реализованы меры, направленные на снижение уровня смертности населения в результате дорожно-транспортных происшествий и от сердечно-сосудистых заболеваний, меры по повышению качества оказания медицинской помощи женщинам в период беременности и родов, по развитию перинатальных технологий, уменьшающих риск неблагоприятного исхода беременности и родов, по оказанию государственной адресной материальной поддержки семьям, имеющим детей, включая проведение индексации пособий с учетом темпов роста потребительских цен, по психолого-педагогическому и медико-социальному сопровождению и материальной поддержке замещающих семей и др.

В 2008–2010 гг. в субъектах Российской Федерации были разработаны региональные демографические программы, направленные на улучшение демографической ситуации, учитывающие специфику каждого региона, осуществлялся мониторинг этих программ, их обеспеченности финансированием, методическим и информационным сопровождением.

В результате реализации мероприятий первого этапа предполагалось снизить темпы естественной убыли населения и обеспечить миграционный прирост. Эти задачи были выполнены.

На втором этапе (2011–2015 годы) Концепцией предусмотрено продолжить осуществление мероприятий по стабилизации демографической ситуации.

В стратегических документах развития страны уделяется все большее внимание развитию **региональной демографической политики**. Это связано с осознанием того факта, что существенная дифференциация в показателях демографического развития сохраняется и будет сохраняться в ближайшем будущем.

Выступая на заседании Совета по реализации приоритетных нацпроектов и демографической политике 26 февраля 2013 г., Президент В.В. Путин отметил «...Мы видим и серьезные демографические вызовы в предстоящие десятилетия. Решать поставленные задачи придется в сложных условиях. ...Успех демографической политики зависит от слаженных, целенаправленных усилий всех уровней власти». Правительству РФ совместно с регионами России было поручено по итогам текущего года «...проанализировать эффективность реализуемых мер как на государственном, общедоделальном, так и региональном уровне, а регионам посмотреть, что делается в муниципалитетах», а также подготовить предложения: «...какие дополнительные решения необходимы, чтобы сократить различия между регионами по основным демографическим показателям».³⁴

Разнообразие режимов воспроизводства обуславливает необходимость дифференцированного подхода к формулированию и реализации региональной демографической политики, учитывающей экономические, социально-культурные, этнические и экологические особенности региона. Именно поэтому в каждом регионе должны быть разработаны свои приоритеты в осуществлении первоочередных и перспективных мер демографической поли-

³⁴ Заседание Совета по реализации приоритетных нацпроектов и демографической политике. 26.02.2013 г., Моск.область, Ново-Огарево. (<http://kremlin.ru/news/17586> – <http://kremlin.ru/transcripts/17586>)

тики. Учет региональных особенностей лучше всего реализовать через региональные программы, оставив за федеральным уровнем наиболее общие проблемы, допускающие единообразие в подходах к их решению.

Можно выделить 3 уровня реализации единой государственной демографической политики: федеральный, субъектов федерации и местного самоуправления.

«Задача федеральных властей в решении вопросов демографической политики - установить общие правила и нормы, предоставить гарантии, обеспечить принятые меры необходимыми финансовыми ресурсами. ...Предстоит разработать собственные региональные стратегии решения демографических проблем – стратегии, учитывающие региональную специфику, традиции и особенности ...». Задача законодателей в субъектах Федерации: «... сформулировать свои предложения таким образом, чтобы они дошли до федерального уровня, были учтены федеральным уровнем, и с тем, чтобы у нас в конце концов была сформирована единая государственная политика по этому важнейшему направлению нашей совместной деятельности»³⁵.

Поддерживать семьи с детьми, формировать здоровый образ жизни, думать об улучшении демографической ситуации и рационализации миграции должно не только государство, а все экономические и общественные институты, на всех уровнях – федеральном, региональном, муниципальном, корпоративном. При этом центр тяжести в разработке и реализации эффективной демографической политики явно переносится в регионы.

Развивая и совершенствуя демографическую политику на федеральном и региональном уровне, надо успеть подготовиться за 3–4 года к качественному улучшению политики за пределами 2014–2015 гг. Если мы этого не сделаем, то нас будет ожидать еще один спад рождаемости, более глубокий, чем в конце 90-х. Так, число рождений может уменьшиться с 1,9 млн в 2012 гг. до 1 млн к 2023–2025 гг. Даже массовая двухдетность не остановит снижение числа рождений. Выход – в постепенной ориентации общественного мнения и формирование у молодых семей установок на рождение не только второго, но и третьего ребенка.

Концепцией демографической политики России на период до 2025 г. предусмотрено, что на третьем этапе (2016–2025 годы), «*в связи со значительным уменьшением к началу третьего этапа численности женщин репродуктивного возраста, потребуется принять дополнительные меры, стимулирующие рождение в семьях второго и третьего ребенка*».

По расчетам правительства, за время реализации второго этапа Концепции демографической политики, рассчитанного на 2011–2015 годы, *в демографические проекты будет вложено порядка 1,5 трлн рублей*.³⁶ Ожидаемый результат – *повышение по сравнению с 2006 г. уровня рождаемости на 25–30 %*. Для достижения этого результата в Плане мероприятий по реализации в 2011–2015 гг. Концепции демографической политики выделен раздел «*Мероприятия по повышению уровня рождаемости*», включающий 25 мероприятий.³⁷

Президентом России 7 мая 2012 г. подписан Указ «О мерах по реализации демографической политики Российской Федерации». Правительству РФ поставлена задача *обеспечить повышение к 2018 году суммарного коэффициента рождаемости до 1,753*, для чего поруче-

³⁵ Выступление Президента В.В. Путина на заседании Совета законодателей в Кремле 21 декабря 2006 г. (<http://archive.kremlin.ru/text/appears/2006/12/115776.shtml>)

³⁶ Выступление Председателя Правительства РФ В.В. Путина 11 апреля 2012 г. в Государственной Думе с отчетом о деятельности Правительства РФ за 2011 г. (<http://premier.gov.ru/events/news/14898/>)

³⁷ План мероприятий по реализации в 2011–2015 годах Концепции демографической политики Российской Федерации на период до 2025 года: Утвержден распоряжением Председателя Правительства РФ от 10 марта 2011 г. № 367-р (<http://www.garant.ru/products/ipo/prime/doc/6649130/>)

но принять меры, направленные на *создание условий для совмещения женщинами обязанностей по воспитанию детей с трудовой занятостью*. Руководителям субъектов РФ рекомендовано установить нуждающимся в поддержке семьям *ежемесячную денежную выплату до достижения ребенком возраста трех лет*, назначаемую в случае рождения после 31 декабря 2012 г. третьего ребенка или последующих детей (в размере определенного в субъекте РФ прожиточного минимума для детей). Субъектам РФ, в которых сложилась неблагоприятная демографическая ситуация и величина суммарного коэффициента рождаемости ниже средней по России, из федерального бюджета будут выделены ассигнования на софинансирование до 90 % необходимых в 2013 году средств (с последующим уменьшением этой поддержки до 50 % к 2018 году).³⁸

В утвержденной Указом Президента РФ 1 июня 2012 г. «Национальной стратегии действий в интересах детей на 2012–2017 годы» отмечается, что *наметились позитивные тенденции увеличения рождаемости и снижения детской смертности, улучшения социально-экономического положения семей с детьми*.³⁹ При этом среди основных проблем в сфере детства выделены *высокий риск бедности при рождении детей, особенно в многодетных и неполных семьях, а также неравенство между субъектами РФ в отношении объема и качества доступных услуг для детей и их семей*. Стратегией предусмотрены *разработка и принятие федерального закона, определяющего основы государственной семейной политики, а также формирование системы мониторинга и статистического учета для оценки эффективности семейной и социальной политики в сфере материнства и детства*. Среди планируемых мер, направленных на сокращение бедности среди семей с детьми, – *разработка и принятие минимальных государственных гарантий в области доходов и социальных услуг, определяющих основные показатели качества жизни семей с детьми, совершенствование системы налоговых вычетов для семей с детьми* и другие меры.

Несмотря на кажущуюся масштабность принятых в 2007–2011 гг. мер, по нашему мнению, их явно недостаточно для того, чтобы молодые семьи могли принимать более свободные и ответственные решения о рождении детей. Анализ показывает, что даже удвоение расходов на поддержку семьи в 2007 г. (в сравнении с 2006 г.) и их ежегодная индексация в 2008–2013 годах оставляет этот показатель на уровне 0,6–0,7 % к ВВП (т. е. меньше, чем в 90-е годы). Вклад пособий в доходы семей по-прежнему незначителен.

Таблица 11

Расходы на семейные и материнские пособия (1996–2011 г.)

Статьи расходов	1996 г.	2006 г.	2007 г.	2008 г.	2009 г.	2010 г.	2011 г.
Расходы на семейные и материнские пособия, всего (млн руб.), до 1998 г. – млрд руб.	21 072	57 811	120 828	178 786	225 475	264 866	353 700
пособие по беременности и родам	1 691	19 109	29 410	44 222	57 039	67 317	75 632
единовременное пособие при рождении ребенка	1 246	11 047	12 246	14 158	16 878	18 737	21 311
пособие по уходу за ребенком до 1,5 лет	1 863	7 607	54 306	75 210	97 067	121 797	139 802
ежемесячное пособие на ребенка	16 272	19 624	24 090	32 611	40 898	43 607	45 228

³⁸ Указ Президента РФ от 7 мая 2012 года № 606 «О мерах по реализации демографической политики Российской Федерации» (<http://kremlin.ru/acts/15257>)

³⁹ Указ Президента РФ от 1 июня 2012 г. № 761 «О Национальной стратегии действий в интересах детей на 2012–2017 годы» (<http://www.pravo.gov.ru/laws/acts/43/555449.html>)

Расходы на семейные и материнские пособия, <i>в % к ВВП</i>	1,0	0,2	0,4	0,4	0,6	0,6	0,7
<i>в % к объему денежных доходов населения</i>	1,4	0,3	0,6	0,7	0,8	0,8	0,9

Источники: Социальное положение и уровень жизни населения России – 2011 г. Стат. сборник. 2012. – (http://www.gks.ru/bgd/regl/b11_44/IssWWW.exe/Stg/d01/06-07.htm) Российский стат. ежегодник – 2012. М., 2013.

Табл. 6.16 (http://www.gks.ru/bgd/regl/b12_13/IssWWW.exe/Stg/d1/06-16.htm)

Той помощи, которая сегодня предоставляется семьям с детьми, явно недостаточно как для более полной реализации сложившихся установок на рождение второго и последующих детей, так и для стимулирования рождаемости, изменения системы ценностей, повышения престижа семьи с несколькими детьми. Семьи с несовершеннолетними детьми имеют повышенные риски бедности, как результат низкой заработной платы и невысоких размеров материнских и детских пособий. Рождение ребенка для большинства молодых семей ведет к резкому снижению уровня жизни.

Число детей стало одним из главных факторов бедности. Чем больше в семье детей, тем ниже ее среднедушевые доходы, тем больше доля семей бедных, с доходами ниже прожиточного минимума. В особенно трудной ситуации находятся семьи, в которых мать получает пособие по уходу за ребенком в возрасте до полутора лет, а также семьи с детьми дошкольного возраста с одним работником. Из-за огромного дефицита мест в дошкольных учреждениях и невозможности обеспечить качественный и недорогой уход за детьми многие матери не могут приступить к работе после окончания отпуска по уходу за ребенком до полутора лет. Накопившийся дефицит (2144,6 тыс. на 1.01.2011 г.⁴⁰) столь велик, что преодолеть его в ближайшие годы крайне сложно.⁴¹

В своей предвыборной статье 2012 г. Президент В.В. Путин отмечал: «Не реализовав масштабный, долгосрочный проект демографического развития, наращивания человеческого потенциала, освоения своих территорий, мы рискуем превратиться в глобальном смысле в “пустое пространство”... Если же нам удастся сформулировать и реализовать эффективную, комплексную стратегию народосбережения - население России увеличится до 154 млн человек».⁴²

Улучшение демографической ситуации невозможно без существенного перераспределения ресурсов в пользу социальной сферы, без серьезных программ в области демографической политики, без масштабных затрат на ее реализацию.

Выступая 11 апреля 2012 г. в Государственной Думе с отчетом о деятельности Правительства РФ за 2011 г. В.В. Путин отмечал: «...Крепкая благополучная многодетная семья – вот вокруг чего следует объединить усилия государства, общества, религиозных организаций, отечественного просвещения и культуры».⁴³

⁴⁰ Социальное положение и уровень жизни населения России. 2011. С. 385.

⁴¹ Дефицит увеличивается, т. к на начало 2010 г. 1895 тыс. детей нуждались в устройстве в дошкольные образовательные учреждения (Российский статистический ежегодник. 2010. М., 2010. с. 223).

⁴² Путин В.: Строительство справедливости. Социальная политика для России. Предвыборная статья. 13.02.2012. (<http://cr.ru/news/2012/2/13/putin-stroitelstvo-spravedlivosti-socialnaya-politika-dlya-rossii/>)

⁴³ Выступление Председателя Правительства РФ В.В. Путина 11 апреля 2012 г. в Государственной Думе с отчетом о деятельности Правительства РФ за 2011 г. (<http://pravdaoputine.ru/official-putin/putin-v-gosdume-11april2012-tekst-stenogramma-audio/>)

Ожидания возврата к многодетности, увеличения третьих и последующих рождений – в принципе, перспектива малореальная, тем более если доля вторых рождений вновь начнет снижаться. По данным Всероссийской переписи населения-2010, лишь 8,1 % женщин, из ответивших на вопрос о рождаемости родили трех и более детей (в 2002 г. таких было 8,9 %). Среднее число рожденных женщинами детей уменьшилось в расчете на 1000 женщин с 1513 в 2002 г. до 1469 в 2010 г. В городских населенных пунктах этот показатель составил 1328 детей (в 2002 г. – 1350), а в селе – 1876 (в 2002 г. – 1993).⁴⁴ По данным, полученным в прошлом году в ходе обследования репродуктивного здоровья, около половины имеющих одного ребенка женщин (49,9 %) хотели бы родить еще, но среди двухдетных женщин хотели бы родить еще одного всего лишь 15,2 %.⁴⁵ Не построив «второй этаж», мы уже спешим строить «третий». Конечно, без третьих рождений к уровню простого воспроизводства не приблизиться ни за что, но и ставка на многодетность в нашей стране с преобладанием малодетного мышления у большинства населения в большинстве регионов – это пока утопия. Пока приоритетом должно оставаться наращивание поддержки в рождении второго ребенка, а не третьего.

Только дальнейшее развитие гарантированных государством экономических мер поддержки семей с детьми в сочетании с пропагандистскими мерами, направленными на укрепление семейных ценностей, позволит создать среду, в которой решения о рождении детей (и не только первых, но и вторых, и третьих) будут приниматься более свободно и более ответственно.

Необходимо принять закон «О государственных гарантиях поддержки семей с детьми», устанавливающий понятную, доступную и реально обеспеченную систему гарантий государственной поддержки при рождении и воспитании детей; предусмотреть поэтапное увеличение затрат на поддержку семей с детьми (в % к ВВП) до 1,5 % к 2015 г., до 2,0 % к 2020 г. и до 2,5 % к 2025 г.

Необходимо расширить направления использования материнского (семейного) капитала (на сохранение здоровья детей, на образование родителей, наконец, хотя бы частично, на текущие неотложные нужды). На наш взгляд, понимание этого уже сложилось и у представителей законодательной и исполнительной власти. Так, профильный комитет Госдумы планирует рассмотрение подобных законопроектов.

Необходимо привести планы увеличения минимального размера оплаты труда (МРОТ) в соответствие со статьей 2 Трудового кодекса РФ, предусматривающей, что зарплата должна обеспечивать достойный уровень существования *работника и его семьи*, и при этом увеличить налоговые льготы семьям с детьми, чтобы выравнять условия жизни в семьях с разным числом детей.

Для снижения смертности предстоит продолжить развитие высокотехнологичной медицинской помощи, усилить роль профилактической медицины, регулярных диспансеризаций, формировать установки на здоровый образ жизни у детей и молодежи.

Для научного обеспечения разработки новых мер демографической и семейной политики очень важно восстановить демографическую статистику в объеме, существовавшей до 1998 г., для чего внести необходимые изменения в Закон «Об актах гражданского состояния» (до сих пор нет данных о распределении новорожденных по очередности рождения, о числе

⁴⁴ Об итогах Всероссийской переписи населения 2010 года (http://www.gks.ru/free_doc/new_site/perepis2010/croc/perepis_itogi1612.htm)

⁴⁵ Аналитический отчет по итогам выборочного наблюдения репродуктивных планов населения в 2012 г. (http://www.gks.ru/free_doc/2012/demo/orp.doc)

детей после развода, недостаточно данных о родителях, вступающих в брак и расторгающих его). Необходимо активизировать научные исследования семейно-демографических проблем, проводить мониторинг результативности реализуемых мер демографической политики, провести намеченное на 2015 г. Всероссийское обследование домохозяйств, обеспечив необходимое финансирование из бюджета.

И, наконец, необходимы повышение демографической грамотности всех уровней управления, а также квалифицированная социально-демографическая экспертиза (оценка последствий) проектов стратегий, решений, законов, программ, бюджетов – всего, что прямо или косвенно влияет на воспроизводство населения, на рождаемость, здоровье, смертность, миграцию, на формирование и стабильность семьи, на положение семей с детьми.

TRENDS, REGIONAL FEATURES AND PERSPECTIVES OF DEMOGRAPHIC DEVELOPMENT OF RUSSIA

Valery Elizarov.⁴⁶
*The Faculty of Economics
Moscow State University
(Moscow, Russia)*

Abstract

The article highlights the current trends and prospects of Russia's demographic development. The author formulates the main problems and risks of demographic development and demonstrates the regional differences in the reproduction of the population. Current significant differentiation in terms of reproduction necessitates a differentiated approach to formulation and implementation of the regional population policy. The basic problems of coordination between federal and regional demographic policy.

Key words: population reproduction, demographic development, population policy.

JEL Codes: J110, J130, J180.

⁴⁶ Elizarov V., e-mail: elizarovvv@gmail.com