

Экономика сельского хозяйства

АГРОПРОДОВОЛЬСТВЕННЫЙ ЭКСПОРТ РОССИИ В УСЛОВИЯХ ПАНДЕМИЧЕСКОГО ШОКА*

Киселев Сергей Викторович
Доктор экономических наук, профессор,
МГУ имени М.В. Ломоносова, Экономический факультет
(г. Москва, Россия)

Аннотация

Агропродовольственный экспорт и его развитие являются важным направлением экономической политики в нашей стране. В последние годы его динамика впечатляет. В связи с этим представляют интерес основные факторы, обеспечивающие его позитивную динамику. Кроме того, важное значение имеет оценка воздействия пандемического шока, в том числе изменения миграционных процессов, а также экспортных ограничений, которые введены в 2020 г. Они сохраняют свое действие и в текущем периоде. Как эти факторы могут повлиять в краткосрочном и долгосрочном периоде и какие существуют альтернативные решения — это имеет практический и теоретический интерес.

Ключевые слова: агропродовольственный экспорт, экспортные ограничения, COVID-19.

JEL коды: Q17, Q 18.

Для цитирования: Киселев С.В. Агропродовольственный экспорт России в условиях пандемического шока // Научные исследования экономического факультета. Электронный журнал. 2021. Том 13. Выпуск 3. С. 46-56. DOI: 10.38050/2078-3809-2021-13-3-46-56

Введение

Продолжающаяся с начала 2020 г. пандемия коронавируса COVID-19 оказывает воздействие практически на все стороны жизни человечества. Сильное влияние оказывает распространение этого заболевания и на отрасли экономики. Среди отраслей в наибольшей степени затронутых и выделенных правительством, - транспорт, культура, туризм, торговля. И хотя агропродовольственного сектора среди этих отраслей нет, он также ощутил на себе влияние пандемии COVID-19. Это влияние, хоть и опосредствованное, но тем не менее также проявляется в реальной практике. И хотя динамика развития агропродовольственного сектора остается положительной, в среднесрочном и долгосрочном плане воздействие пандемического шока не избежать.

* Работа выполнена при финансовой поддержке РФФИ в рамках научного проекта № 20-010-00639 А \ 21
Киселев С.В., e-mail: servikis@yandex.ru

Тенденции развития агропродовольственного сектора и экспорта России

В последние годы российский агропродовольственный сектор активно развивается. Это подтверждается различными данными. Прежде всего, растет производство продукции сельского хозяйства (рис.1).

Как показывают данные, в целом российской сельское хозяйство восстановило к 2019 г. уровень 1990 г., который обычно рассматривают как точку отсчета для оценки развития аграрного сектора. С этого времени начался длительный кризис, связанный с реформами начала 90-х годов. С конца 90-х годов начался восстановительный рост. Наиболее быстрыми темпами восстанавливалось растениеводство. Оно выросло в 1,4 раза, в то время как животноводство не достигло и 80% от начала 90-х годов.

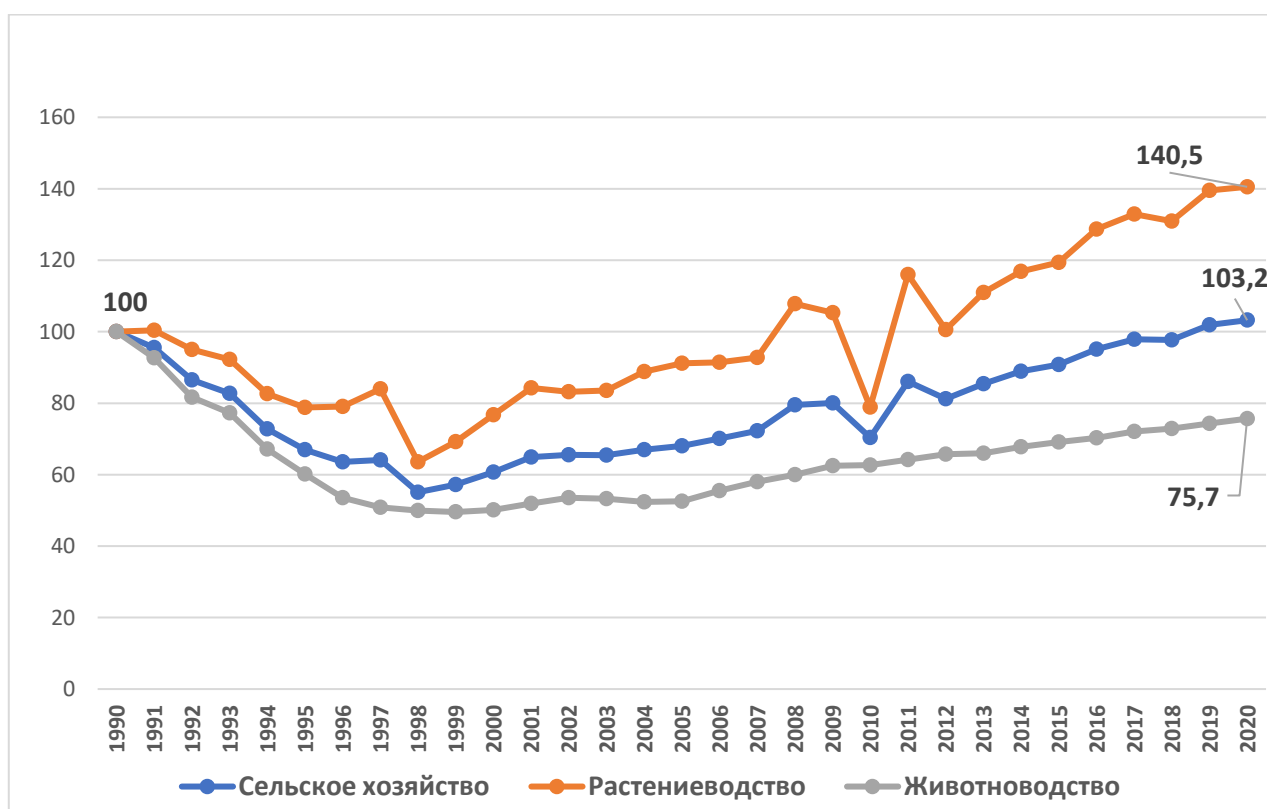


Рисунок 1. Темпы роста валовой продукции сельского хозяйства, растениеводства и животноводства в Российской Федерации с 1990 по 2020 г., 1990 г – 100%²

Это объясняет тот факт, что Российская Федерация экспортирует в основном растениеводческую продукцию. Однако отдельные отрасли животноводства, и прежде всего мясное птицеводство и свиноводство достигли больших успехов (рис.2). Это расширяет возможности для наращивания экспорта.

Как видно из рис. 2, наиболее быстрыми темпами росло производство мяса птицы. Это объясняется особенностями отрасли. В животноводстве она одна из самых «скороспелых», с высокими темпами воспроизводства. Это определяется биологическими особенностями. Свиноводство также, хотя и в меньшей степени, относится к таким отраслям. Поэтому они более

² Рассчитано по данным Росстата:

https://view.officeapps.live.com/op/view.aspx?src=https%3A%2F%2Frosstat.gov.ru%2Fstorage%2Fmediabank%2Find_sx_rf.xls&wdOrigin=BROWSELINK

привлекательны с точки зрения инвестиций, которые дают относительно быструю отдачу на основе современных технологий.

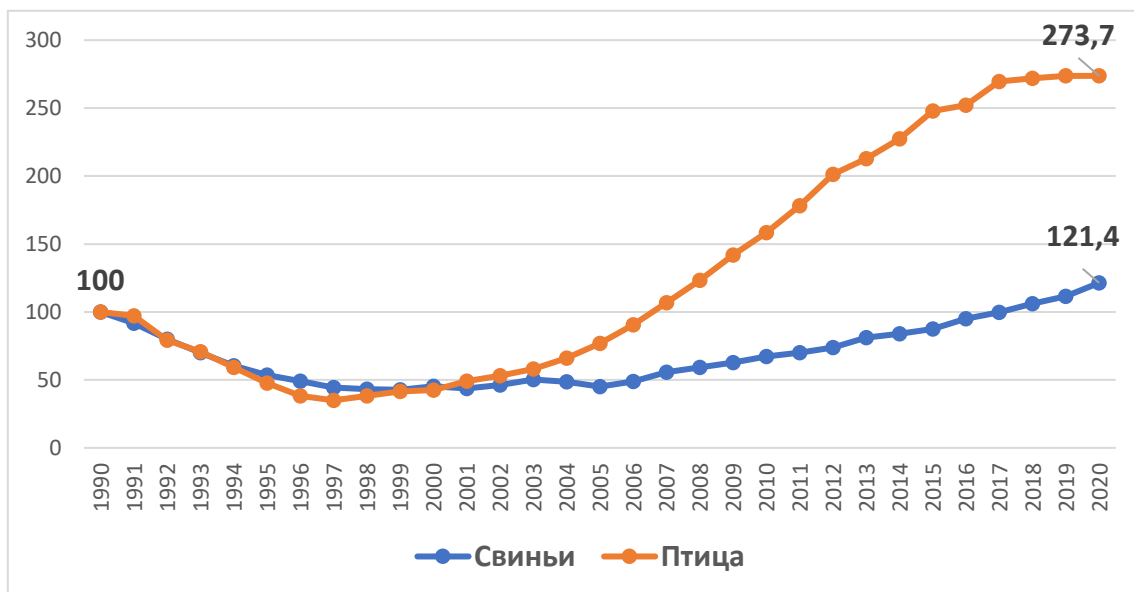


Рисунок 2. Индексы производства мяса свинины и птицы в Российской Федерации с 1990 по 2020 г., 1990 г – 100%³

Рост производства в аграрном секторе экономики сочетается с ростом в пищевой промышленности (рис.3).



Рисунок 3. Темпы роста производства пищевых продуктов и валовой продукции сельского хозяйства (2013 г. – 100%)

Производство пищевых продуктов, как видно, растет более быстрыми темпами по сравнению с валовой продукцией сельского хозяйства. Одновременно оно опережает, причем более существенно, промышленное производство (рис.4).

³ Рассчитано по данным Росстата: https://view.officeapps.live.com/op/view.aspx?src=https%3A%2F%2Frosstat.gov.ru%2Fstorage%2Fmediabank%2Find_sx_rf.xls&wdOrigin=BROWSELINK

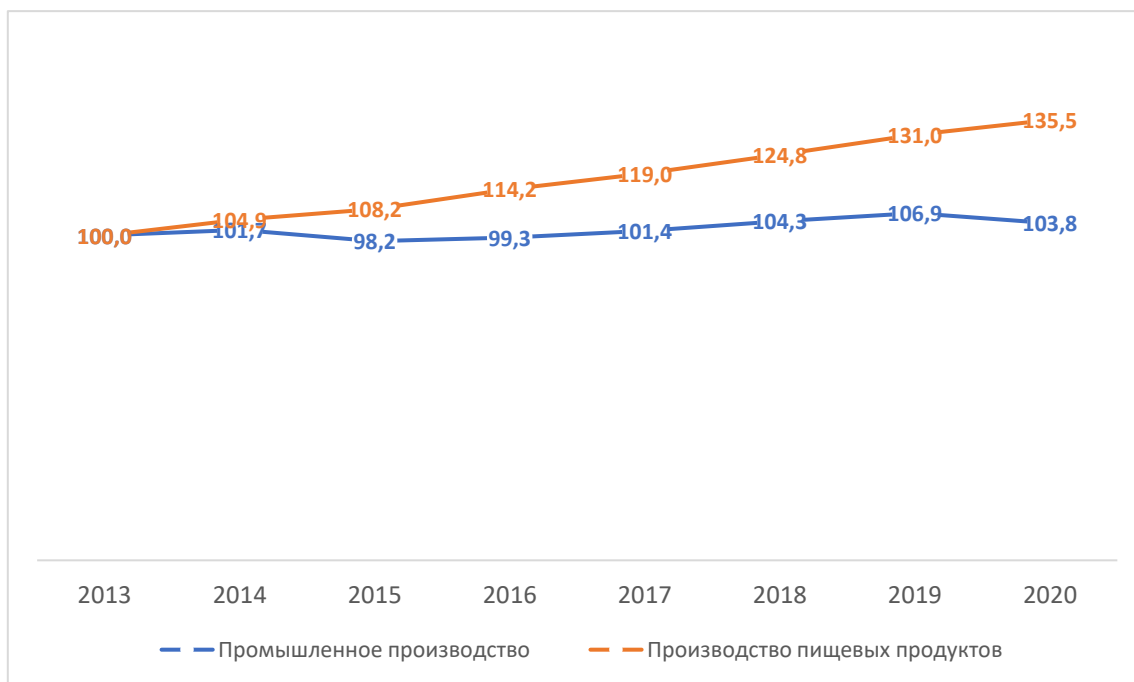


Рисунок 4. Темпы роста производства пищевых продуктов и промышленного производства (2013 г. – 100%)

Рост производства в агропродовольственном секторе сопровождается ростом производительности труда (рис. 5).

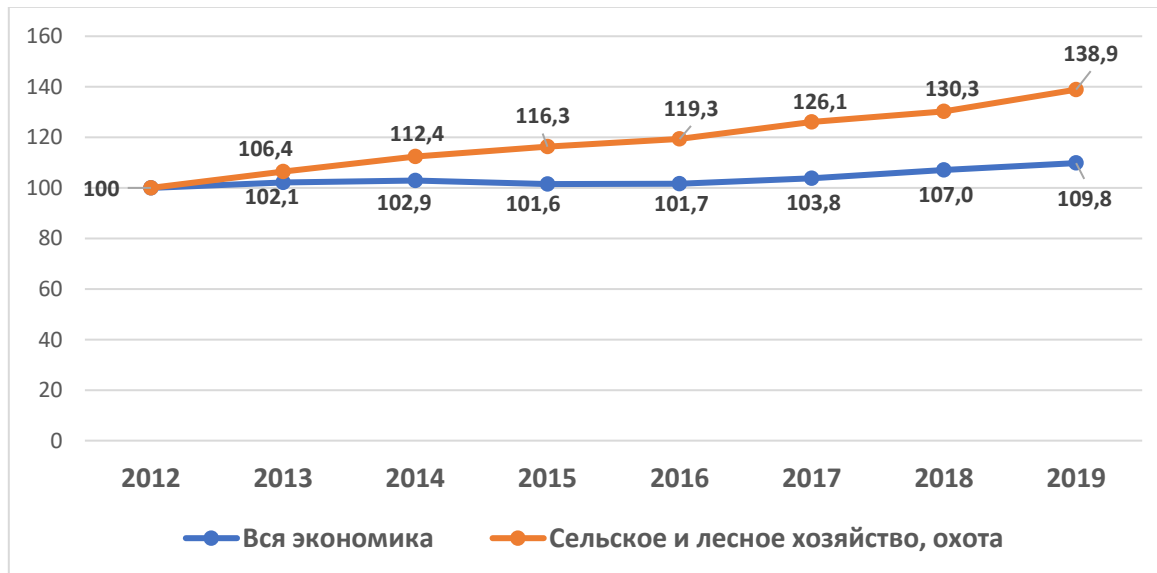


Рисунок 5. Индекс производительности труда в 2013-2019 гг., (соотношение индексов ВВП и валовой добавленной стоимости с изменением совокупных затрат труда) (2012 г. – 100%)

Важно, что производительность не только труда, но и остальных факторов производства растет (рис.6). Таким образом, развитие экспорта обеспечивается расширением потенциала, - ростом производства, достаточным предложением, хорошими урожаями. Одновременно создаются возможности для экспорта посредством закрепления на традиционных рынках (СНГ, ЕС), открытием новых рынков (Китай, Арабский Восток). Увеличение объемов

экспорта облегчает получение отдачи от инвестиций в агропродовольственный сектор. Он стал привлекательным для инвесторов, особенно с учетом государственной поддержки.

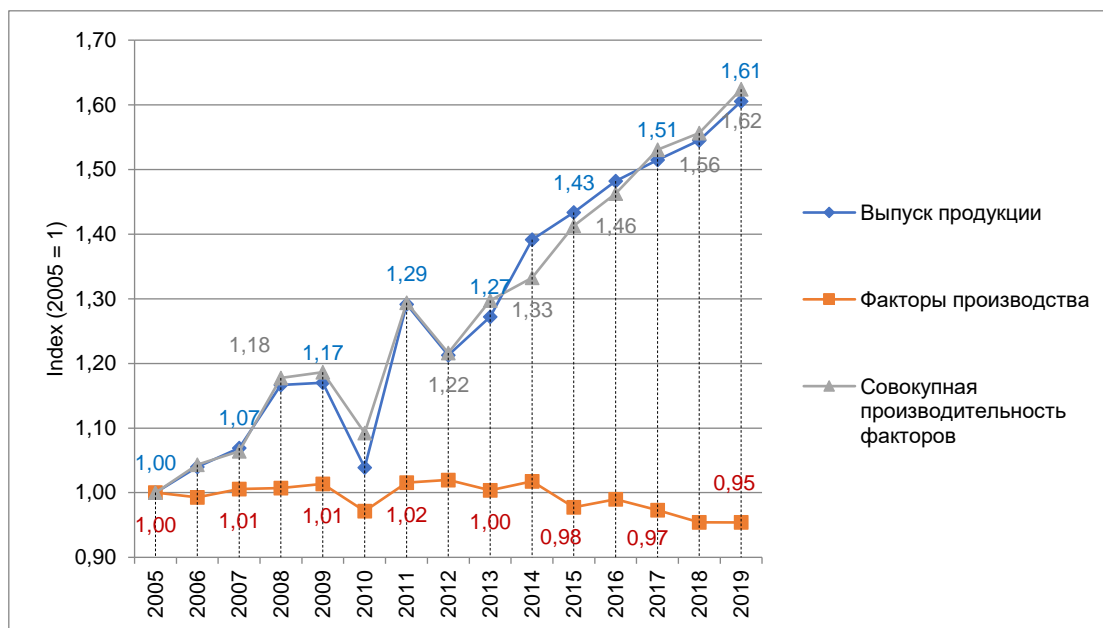


Рисунок 6. Рост совокупной производительности факторов производства в 2005 – 2019 гг.⁴

Анализ показывает, что выпуск продукции сельского хозяйства в Российской Федерации растет в последние годы значительно более быстрыми темпами по сравнению с приростом факторов производства.

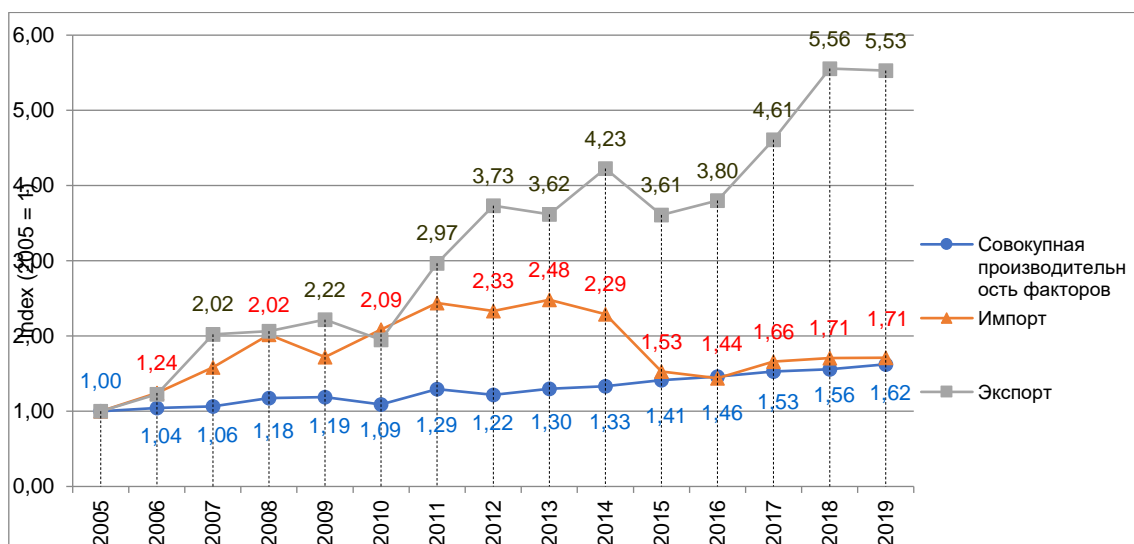


Рисунок 7. Рост совокупной производительности факторов производства в 2005–2019 гг.

4 Belova E.V., Seitov S.K. Increasing total factor productivity as a condition for enhancing competitiveness of the Russian agriculture: regional features // Proceedings – of the 30th International Scientific Conference Agrarian Perspectives XXX. Sources of Competitiveness under Pandemic and Environmental Shocks. – Prague: Czech University of Life Sciences. Faculty of Economics and Management, 2021. – pp. 18–27. URL: <https://ap.pef.czu.cz/en/r-12193-conference-proceedings4>

Сопоставление динамики экспорта, импорта и совокупной производительности факторов производства (рис.7) показывает, что экспорт растет значительно более быстрыми темпами. Это означает, что существуют и другие причины, которые обуславливают наращивание российского агропродовольственного экспорта. Среди них важное значение имеет валютный курс и его изменения.



Рисунок 8. Соотношение изменений прироста экспорта и реального курса рубля к доллару США, в %

Как видно из рис. 8, изменение (усиление или ослабление) реального курса рубля тесно связано с экспортом. Ослабление реального курса рубля способствует экспорту, и наоборот. Конечно, на экспорт влияют и другие факторы. В частности, можно назвать природные факторы, влияющие на урожай, или геополитические (санкции). Так, несмотря на серьезное ослабление рубля в 2015 г. не произошло прироста экспорта, а наоборот, - он сократился.

При этом влияние обменного курса на агропродовольственный импорт значительно сильнее. На наш взгляд, это можно прежде всего объяснить существенно меньшим влиянием природно-климатического фактора (рис. 9)



Рисунок 9. Соотношение изменений прироста агропродовольственного импорта и реального курса рубля к доллару США, в %

В целом, исходя из рис. 9, можно сказать о возможностях довольно точного прогнозирования прироста импорта на основании данных об изменении реального курса рубля к доллару США.

Меньшую взаимозависимость обменного курса и экспорта мы связываем с определенной геополитической напряженностью в 2015 г., к которой удалось адаптироваться уже через год. Спад экспорта в 2010 г. связан не только с курсом рубля, но и неурожайным годом. В последние годы (после 2015 г.) связь более сильная. Однако в целом можно сказать, что в связи со стабильностью рубля в последний период обменный курс не будет оказывать большого влияния. С 2020 г. и, по-видимому, до 2022 г. на экономику в целом, и на агропродовольственный сектор, станет оказывать пандемический шок в связи с COVID-19.

Пандемический шок и его влияние на агропродовольственный сектор и экспорт

Влияние пандемического шока можно рассмотреть на примере нескольких факторов. Прежде всего, это миграция. Как видно из рис. 10, она существенно повлияла на прирост

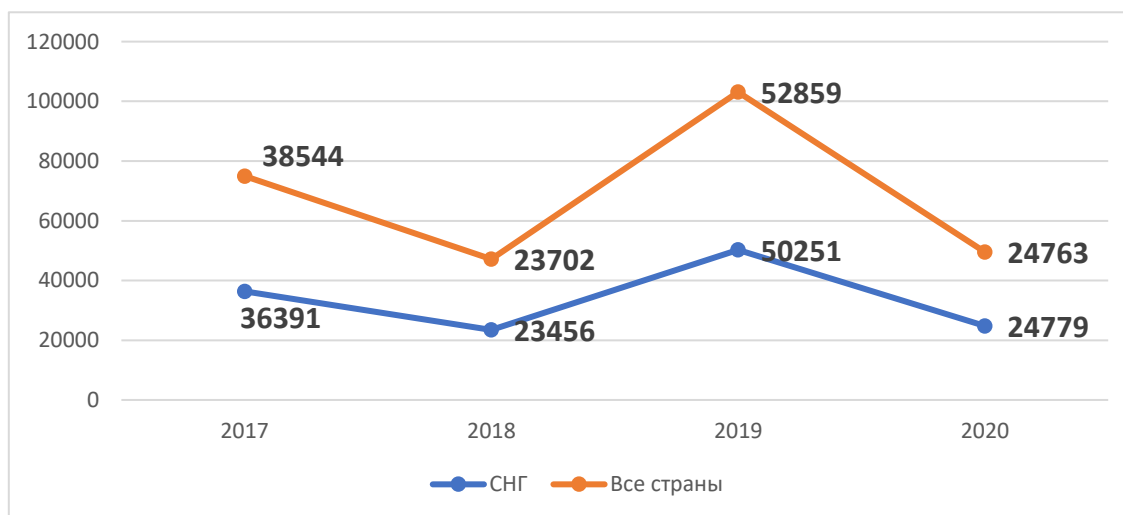


Рисунок 10. Прирост миграционного потока в сельскую местность России из стран СНГ и всех стран (оба пола), человек (по данным Росстата)

Данные показывают сокращение миграционного потока в 2 раза в 2020 г. по сравнению с 2019 г. Низкий уровень прироста в 2018 г. эксперты связывают с сокращением миграционного потока из Украины, а также недоучетом при оценке миграции Росстатом в связи с отсутствием части данных из Министерства внутренних дел.

Если взять динамику миграционного прироста мужчин, то прослеживается аналогичная тенденция (рис.11).

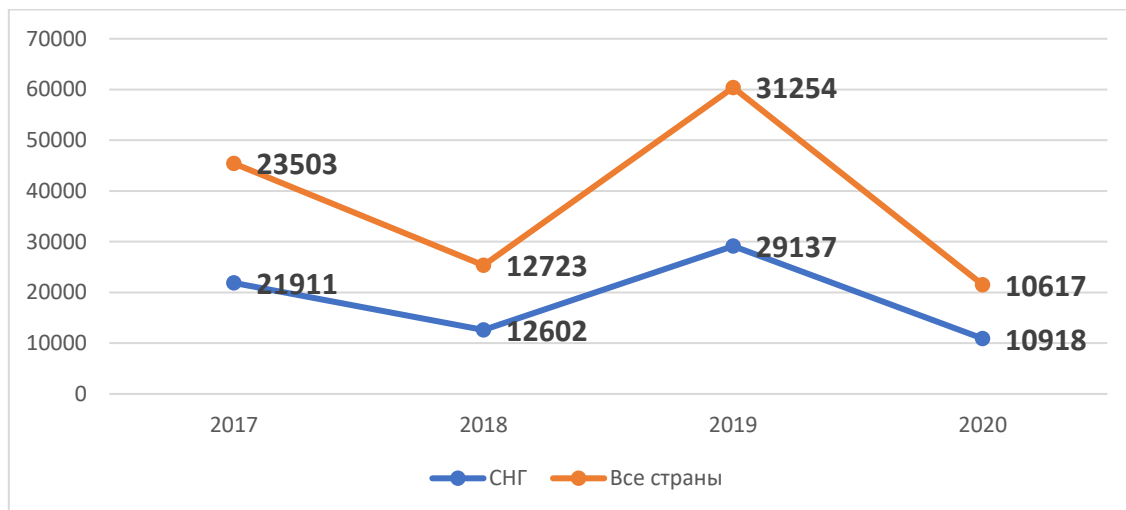


Рисунок 11. Прирост миграционного потока в сельскую местность России из стран СНГ и всех стран (мужчины), человек⁵

Сокращение миграционного прироста более чем в два раза могло оказать существенное воздействие на производство. Хотя назвать его критическим нельзя. Однако это создает определенные проблемы, в том числе и при проведении сельскохозяйственных работ. Эти работы задерживаются, в том числе и в связи сокращением рабочей силы в аграрном секторе.

При оценке возможных итогов 2021 г. необходимо подчеркнуть влияние нескольких факторов – неблагоприятные природно-климатические условия (сокращение площадей в 2020 г., сложные условия для урожая и поздняя уборка в 2021 г., раннее наступление неблагоприятных погодных условий во время уборки), удорожание материально-технических факторов производства, сдерживание цен в результате экспортных ограничений. В целом рентабельность сельскохозяйственного производства в текущем году существенно сократится. В результате, по данным Росстата⁶, производство за январь-август по сравнению с аналогичным периодом 2020 г. сократилось на 3,4 %, зерна намолочено на 12,6 % меньше.

Снижение рентабельности связано с еще одним последствием пандемического шока – введением экспортных ограничений и административного регулирования потребительских цен.

Экспортные ограничения имеют в России довольно длительную «традицию». В 2004г., например, в связи с сокращением объемов зерна с 1 января по 1 мая была введена временная экспортная пошлина на рожь и пшеницу в размере 25 евро за тонну. По нашему предположению, такая мера, по-видимому, была связана с приближавшимися весной 2004г. выборами Президента Российской Федерации. Расчеты прикладной экономико-математической модели показывали, что введение пошлины приводит к уменьшению экспорта зерна на 33% при сокращении цен всего лишь на 1%.⁷ Другими словами, ограничение не привело и не приводит к ощутимому снижению цен, но существенно влияет сокращение экспорта.

⁵ Источник: по данным Росстата

⁶ Социально-экономическое положение России. Январь-август 2021, №8, Федеральная государственная служба статистики, М., с. 71

⁷ Киселев С.В., Ромашкин Р.А. Рынок зерна в России: текущее состояние и перспективы // Вестник Московского Университета, серия Экономика, – 2004. – №4. – С. 50

В последующем экспортные ограничения использовались довольно часто (Kiselev, Romashkin, p. 130). Последние меры в 2020–2021 гг. прямо связаны пандемией COVID-19. Их цель заключается если не в сокращении, то в сдерживании цен на хлеб и хлебопродукты посредством сокращения экспорта. Кроме того, использовались и административные меры регулирования цен путем соглашений между ассоциациями производителей и торговли. Однако они не дали большого фактического эффекта.

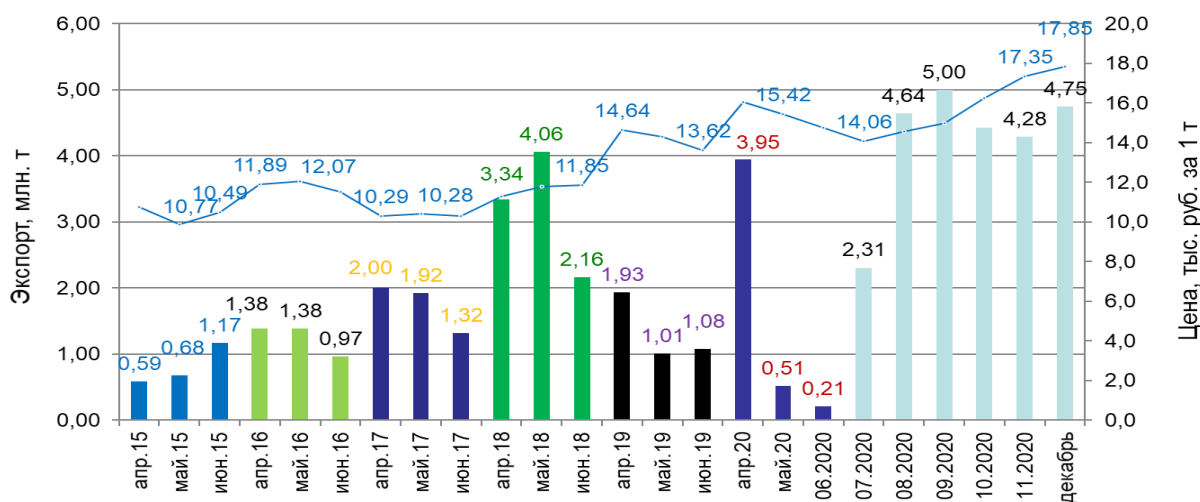


Рисунок 12. Ежемесячные объемы экспорта (млн. т) и средние месячные экспортные цены (тыс. руб./т) на пшеницу за апрель, май, июнь 2015–2020 гг., а также за июль – декабрь 2020 г.

Как видно из рис. 12, введение квоты в апреле–июне 2020 г. оказала кратковременное влияние, однако затем цены возвратились к росту. Квота и экспортная пошлина, введенная в начале 2021 г на зерновые культуры и корректируемая в последующем, оказала сдерживающее влияние на экспорт, однако существенно не повлияла на цены. В целом последствия экспортных ограничений в 2020–2021 гг. идентичны результатам вмешательства в 2004 г. Однако, если тогда они были краткосрочными, то в настоящее время все больше признаков долгосрочной тенденции ограничений экспорта. Так называемый демпферный механизм с экспортной пошлиной рассматривается в качестве постоянно действующего. Экспортное квотирование также предполагается использовать. Фактически происходит отказ от расширения агропродовольственного экспорта при формальном сохранении федерального проекта «Экспорт продукции АПК».

Несмотря на оптимистический прогноз Министерства сельского хозяйства об экспорте в 2022 г., можно сомневаться в его подтверждении. Комплекс факторов – экспортные ограничения, снижение урожая в 2021 г., удорожание материально-технических ресурсов, снижение рентабельности, не позволят увеличить производство основных экспортных культур. Оказываемая государственная поддержка не компенсирует всех потерь производителей.

Государство фактически все больше и больше ориентируется на административные меры регулирования рынка, в том числе экспортных культур. В среднесрочном и долгосрочном аспектах это приведет к сокращению агропродовольственного экспорта. В настоящее время этот тренд подкрепляется неблагоприятными природно-климатическими условиями. Вероятное сокращение посевных площадей озимых культур, более устойчивых к засухе, может усилить эту тенденцию.

Сведено к минимуму использование зерновых интервенций, - одного из рыночных механизмов регулирования в аграрном секторе. Хотя существует Концепция развития внутренней продовольственной помощи в Российской Федерации (Концепция, 2014), она так и не заработала. Механизмов, подобных используемым в США, Европейском союзе, так и не создали. Все это свидетельствует о большой вероятности использования административных мер регулирования цен в ближайшей перспективе.

Заключение

В целом можно сказать, что пандемический шок не оказал сильного краткосрочного влияния. Однако в среднесрочном и долгосрочном аспектах, при продолжении уже сформировавшейся политики, можно ожидать нарастание негативных явлений. Это будет смягчаться особенностями агропродовольственного сектора – низкой эластичностью предложения многих его отраслей. Это позволяет иногда говорить о том, что отрасли агропродовольственного комплекса адаптировались и привыкли к новым реалиям политики. Однако постепенно ухудшение ситуации может становиться все более и более явственной.

Список литературы

Киселев С. В., Ромашкин Р. А. Рынок зерна в России: текущее состояние и перспективы // Вестник Московского университета. Серия 6: Экономика. 2004. № 4. С. 40–60.

Концепция развития внутренней продовольственной помощи в Российской Федерации. (утв. Распоряжением Правительства РФ № 1215-р от 3 июля 2014 г.) [Электронный ресурс]. URL: <https://rg.ru/2014/07/08/prod-pomosch-site-dok.html>

Социально-экономическое положение России, январь-август 2021, №8, Федеральная государственная служба статистики, 2021.

Belova E.V., Seitov S.K. Increasing total factor productivity as a condition for enhancing competitiveness of the Russian agriculture: regional features // Proceedings – of the 30th International Scientific Conference Agrarian Perspectives XXX. Sources of Competitiveness under Pandemic and Environmental Shocks. – Prague: Czech University of Life Sciences. Faculty of Economics and Management, 2021, pp. 18–27.

Kiselev S.V., Romashkin R.A. Export restrictions under the pandemic shock: implications for the competitiveness of wheat production in Russia сборнике Agrarian Perspectives Sources of Competitiveness under Pandemic and Environmental Shocks. – Prague: Czech University of Life Sciences. Faculty of Economics and Management, 2021, pp. 129-139.

Agricultural Economics

RUSSIAN AGRI-FOOD EXPORT IN THE CONTEXT OF PANDEMIC SHOCK

Sergey V. Kiselev
Doctor of Economics, Professor,
Lomonosov Moscow State University, Faculty of Economics
(Moscow, Russia)

Abstract

Agri-food export and its development are an important area of economic policy in our country. In recent years, its dynamics have been impressive. In this regard, the main factors providing its positive dynamics are of interest. It is also important to assess the impact of the pandemic shock, including changes in migration processes, as well as export restrictions that were introduced in 2020. They remain in effect in the current period. How these factors can affect in the short and long term and what alternative solutions exist is of practical and theoretical interest.

Keywords: agri-food export, export restrictions, COVID-19.

JEL: Q17, Q 18.

For citation: Kiselev, S.V. (2021). Russian Agri-Food Export in the context of Pandemic Shock. Scientific Research of Faculty of Economics. Electronic Journal, vol. 13, no. 3, pp. 46-56. DOI: 10.38050/2078-3809-2021-13-3-46-56

References

Kiselev S. V., Romashkin R. A. Rynok zerna v Rossii: tekushchee sostoyanie i perspektivy [Grain market in Russia: current state and prospects]. Vestnik Moskovskogo universiteta. Seriya 6: Ekonomika [Moscow University Economic Bulletin], 2004, no. 4, pp. 40-60.

Kontseptsiya razvitiya vnutrenney prodovol'stvennoy pomoshchi v Rossiyskoy Federatsii (utv. Rasporyazheniem Pravitel'stva RF № 1215-r ot 03.07.2014). Available at: <https://rg.ru/2014/07/08/prod-pomosch-site-dok.html>

Sotsial'no-ekonomicheskoe polozhenie Rossii, yanvar'-avgust 2021, №8, Federal'naya gosudarstvennaya sluzhba statistiki, 2021

Belova E.V., Seitov S.K. Increasing total factor productivity as a condition for enhancing competitiveness of the Russian agriculture: regional features. Proceedings – of the 30th International Scientific Conference Agrarian Perspectives XXX. Sources of Competitiveness under Pandemic and Environmental Shocks. Prague: Czech University of Life Sciences. Faculty of Economics and Management, 2021, pp. 18–27.

Kiselev S.V., Romashkin R.A. Export restrictions under the pandemic shock: implications for the competitiveness of wheat production in Russia сборнике Agrarian Perspectives Sources of Competitiveness under Pandemic and Environmental Shocks. Prague: Czech University of Life Sciences. Faculty of Economics and Management, 2021, pp. 129-139.